

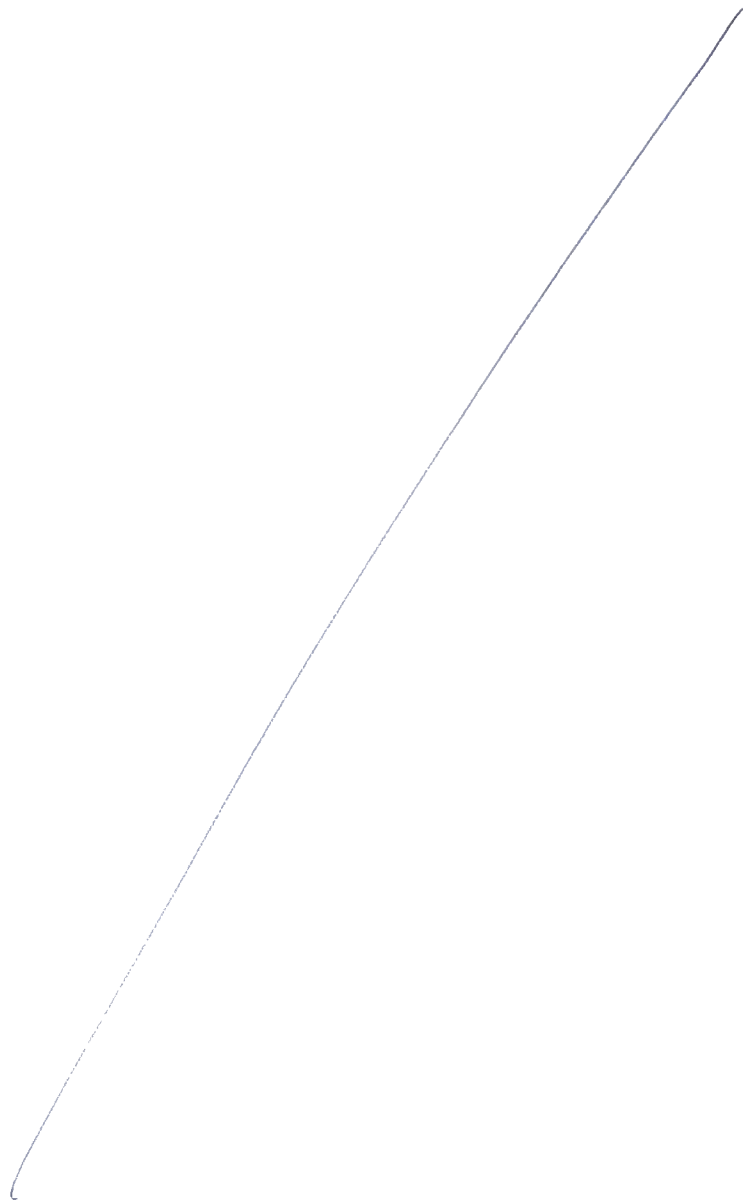


Handwritten signature or initials in the top right corner.

Relatório e Contas do Exercício 2023

JUNTOS CUIDAMOS DE SI!

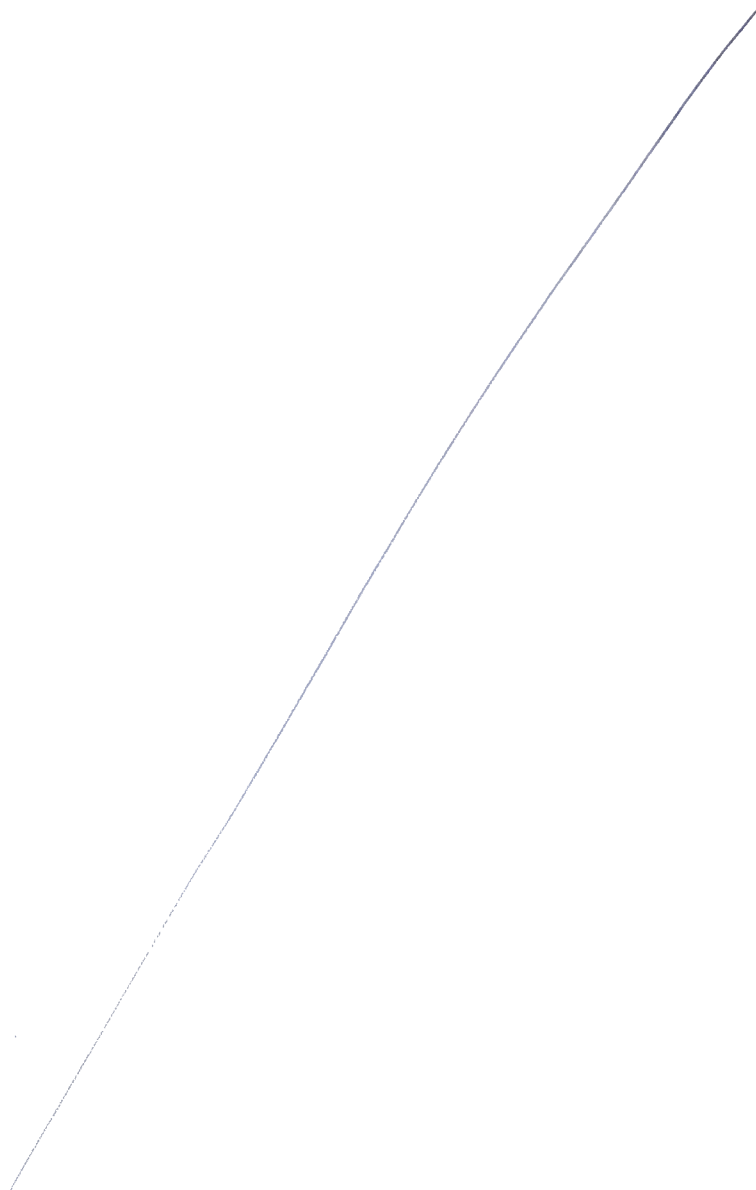
Handwritten signature
Reads
R
A



**RELATÓRIO E CONTAS DO EXERCÍCIO 2023****Índice**

1. Enquadramento	3
2. Caracterização da Instituição	4
2.1. Corpos Gerentes	5
2.2. Mapa de Pessoal	6
2.2.1. Organograma Funcional (Estrutura à data da elaboração e aprovação do presente relatório)	7
2.4. Respostas Sociais	8
2.4.1. ERPI – Estrutura Residencial para Pessoas Idosas	8
2.4.2. CD – Centro de Dia	9
2.4.3. SAD – Serviço de Apoio Domiciliário	9
2.4.4. Gabinete de Fisioterapia	10
3. Avaliação das Actividades	11
3.1. Respostas Sociais - ERPI, CD, SAD, Gabinete de Fisioterapia	11
3.2. Gestão de Recursos	12
3.2.1. Aprovisionamento/Manutenção	12
3.2.2. Frota	12
3.2.3. Serviço de Lavandaria	12
3.2.4. Serviço de Nutrição	12
3.2.5. Recursos Humanos	13
4. Demonstrações Financeiras	17
5. Anexo ao Balanço e à Demonstração de Resultados	24
6. Considerações finais	43
ANEXOS	44
ANEXO I – PARECER DO CONSELHO FISCAL	45
ANEXO II – RELATÓRIO DO PLANO DE ACTIVIDADES DE DESENVOLVIMENTO PESSOAL 2023	46
ANEXO III – RELATÓRIO DO PLANO ANUAL DE FORMAÇÃO 2023	47

23
10/10
TR
Really
⊗



**RELATÓRIO E CONTAS DO EXERCÍCIO 2023**

Realiz
J. B.
R.
A.

1. Enquadramento

O presente relatório cumpre o dever legal e estatutário do Centro Social e Paroquial de Vila Nova da Baronia, à frente designado por CSPVNB, de apresentar anualmente o resultado da execução dos Planos do ano transato, com o objectivo de re-estruturar as acções para melhorar sempre e cada vez mais os serviços prestados.

2023 foi um ano de reaprendizagens e reorganização da vida quotidiana do Centro Social. Depois de ultrapassar uma pandemia, a nossa Instituição alterou a sua organização interna, de modo a ficar mais preparada para outras situações que exijam respostas imediatas na salvaguarda dos Utentes e dos Trabalhadores.

Mesmo com algumas dificuldades, temos conseguido manter o rumo que visa a prestação de serviços de proximidade, o mais personalizados possível, dentro da dinâmica da Instituição, de modo a que a tranquilidade e o bem-estar geral sejam sentidos diariamente. Trabalhamos para que os nossos Utentes se sintam acarinhados, respeitados e bem cuidados. E desenvolvemos todos os esforços para que os Trabalhadores do Centro Social continuem a ter garantidas boas condições de higiene e segurança no trabalho e todos os seus direitos laborais, como contrapartida do cumprimento dos seus deveres para com a Instituição e os seus Utentes.

Queremos continuar a trabalhar para garantir um ambiente familiar, com equilíbrio entre a boa gestão dos recursos e a certeza da qualidade dos cuidados prestados aos Utentes, tendo como fio condutor os valores Cristãos. Neste sentido, o slogan institucional, *Juntos Cuidamos de Si*, continua a nortear o nosso quotidiano.

À semelhança do ano transacto, em 2023 sentiu-se uma extrema dificuldade na gestão dos recursos humanos, quer pela falta de compromisso de alguns Trabalhadores, quer pela falta de candidatos interessados em trabalhar nesta área. Continua a ser urgente o reforço dos apoios do Estado às Instituições de Solidariedade Social para que estas possam proporcionar condições de trabalho mais atractivas às camadas mais jovens, bem como a revisão da idade de reforma dos Trabalhadores do Terceiro Sector, sobretudo daqueles que exercem profissões de desgaste físico rápido, como é o caso das Ajudantes de Acção Directa e das Trabalhadoras Auxiliares. A nossa Instituição tem vindo a sentir o grande peso das baixas médicas, em simultâneo com a grande dificuldade na substituição das Trabalhadoras ausentes.

Já há alguns anos que escrevemos e temos que continuar a escrever e a lembrar que esta Instituição presta um serviço público, da responsabilidade do Estado Português, cujo contributo continua a ser insuficiente perante o custo real das respostas sociais. Esta situação afecta o bom funcionamento dos serviços, coloca em causa a sustentabilidade financeira e também afecta as famílias que, cada vez mais, se deparam com dificuldades para suportar as despesas inerentes aos cuidados prestados aos seus familiares.

**RELATÓRIO E CONTAS DO EXERCÍCIO 2023**

2. Caracterização da Instituição

Identificação

Centro Social e Paroquial de Vila Nova da Baronia: Instituição Particular de Solidariedade Social, criada por iniciativa da Fábrica da Igreja Paroquial da Freguesia de Vila Nova da Baronia, em 1981.

Missão

O Centro Social e Paroquial de Vila Nova da Baronia é uma Organização da Economia Social que, na prossecução dos seus fins, orienta a sua acção sócio caritativa à luz da Doutrina Social da Igreja tendo em conta, entre outros, os princípios cristãos da vida humana e social e os objectivos definidos nos seus Estatutos.

Visão

A Instituição pretende continuar a dar resposta às necessidades apresentadas pelos Idosos/ Deficientes e suas Famílias, em parceria com as entidades locais e regionais, rumo à melhoria contínua da Qualidade e da Excelência dos Serviços prestados, com vista à promoção de um envelhecimento activo e equilibrado.

Valores

Caridade – Desenvolver o espírito de ajuda ao próximo, sem esperar nenhuma recompensa. A prática da caridade é um notável indicador de elevação moral e uma das práticas que mais caracterizam a essência do Cristão.

Educação – Fomentar regras de socialização primária e o cumprimento dos deveres cívicos, bem como valorizar a formação que vise uma melhor integração do indivíduo na sociedade ou na sua equipa de trabalho.

Solidariedade – Reforçar o compromisso e a inovação na resolução dos problemas sociais emergentes dos cidadãos.

Individualidade – Apostar na capacitação da Pessoa como agente do seu próprio processo de desenvolvimento, autonomia, respeito pela Dignidade Humana (valores, crenças, etnia, ideologias, privacidade, equilíbrio psicoafectivo...) e promoção da igualdade entre todos os Utentes e Trabalhadores, independentemente da sua idade, tempo de permanência na instituição, género, etnia ou estatuto social.

Confiança - Fé que se deposita em alguém, a quem confiamos Pessoas e Bens. Espera-se que cada um fomente a confiança e que ela seja mútua, desde os Corpos Gerentes, passando pelos Trabalhadores, Utentes e Familiares.

Profissionalismo – Exigir competência profissional, responsabilidade, assunção das falhas e respectivas consequências, ética e zelo com vista a alcançar um elevado padrão de qualidade percebida pelos Utentes externos e internos, e seus Familiares e Amigos.

Política da Qualidade

A intervenção institucional é desenhada com vista a alcançar a satisfação dos Utentes, seus Familiares e Trabalhadores, e a dar resposta às necessidades da Comunidade envolvente, assim como garantir a sustentabilidade financeira da Instituição.

O Centro Social e Paroquial de Vila Nova da Baronia pretende envolver os seus Trabalhadores no caminho da definição das linhas estratégicas, onde todos são pessoalmente responsáveis, bem como, manter relações de

**RELATÓRIO E CONTAS DO EXERCÍCIO 2023**

proximidade com as entidades parceiras que, à sua medida, também contribuirão para a dinâmica das três Respostas Sociais que desenvolvemos.

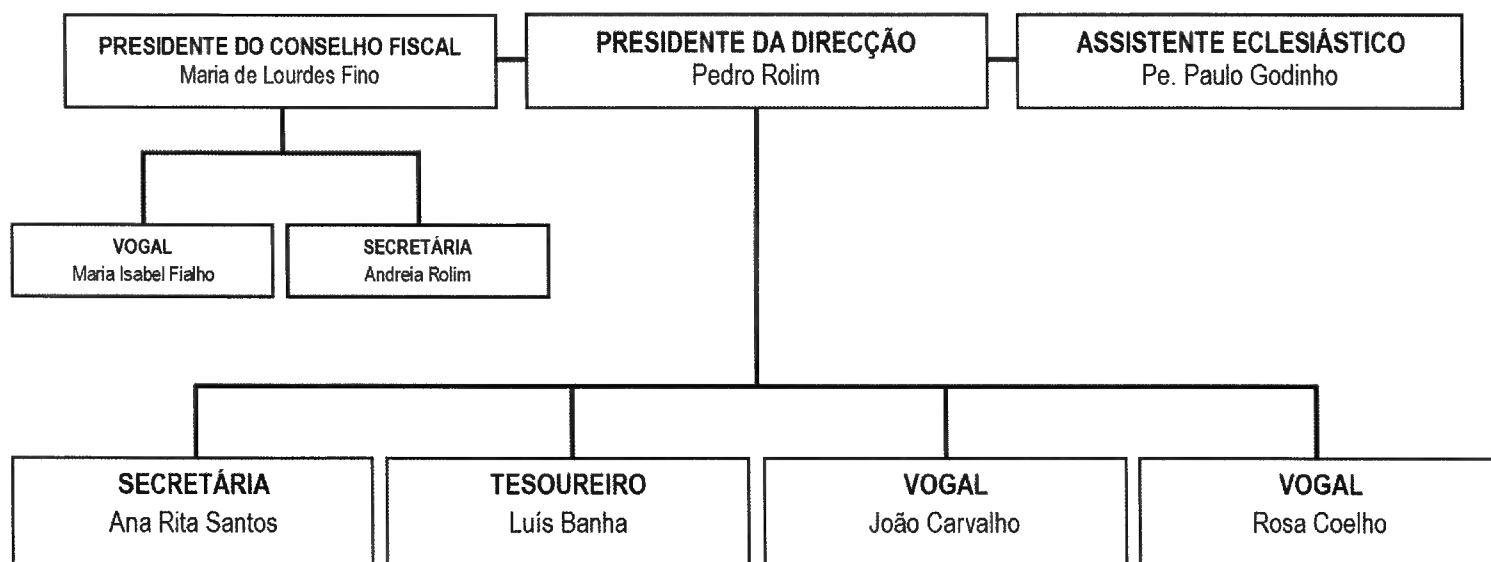
O Centro Social declara o seu compromisso com o cumprimento dos requisitos legais e outros referenciais aplicáveis para a melhoria contínua do seu SGQ – Sistema de Gestão da Qualidade, nomeadamente através do Referencial ISO 9001:2015 e dos MAQRP – Manuais de Avaliação da Qualidade das Respostas Sociais, da Segurança Social, a par da Metodologia de Cuidados em Humanidade, que privilegia a relação Cuidador vs Pessoa Cuidada, através do Olhar, da Palavra, do Toque e Verticalização, e promove sempre que possível o Auto-cuidado.

Slogan

Juntos cuidamos de Si!

2.1. Corpos Gerentes

São órgãos gerentes do Centro Social e Paroquial de Vila Nova da Baronia a Direcção e o Conselho Fiscal, cujos mandatos têm a duração de quatro anos. À data da elaboração do presente relatório, configuram-se da seguinte forma:



**RELATÓRIO E CONTAS DO EXERCÍCIO 2023****2.2. Mapa de Pessoal**

No que respeita aos Recursos Humanos, em 31 de Dezembro de 2023, o Centro Social e Paroquial de Vila Nova da Baronia contava com 36 Trabalhadores no quadro de pessoal.

As categorias profissionais estão de acordo com as funções desempenhadas por cada colaborador, afecto a cada Serviço.

SERVIÇO	CATEGORIA PROFISSIONAL	Nº TRABALHADORES
Equipa Técnica	Directora Técnica	1
	Animadora	1
	Enfermeira	1
	Fisioterapeuta	1
Supervisão	Encarregada Geral	1
Serviços Administrativos	Escriturária	2
Serviço de Lavandaria	Lavadeira	1
	Trabalhadoras Auxiliares	2
Serviço de Nutrição	Cozinheiras	2
	Ajudantes de Cozinha	4
Apoio Pessoal (ERPI / CD)	Ajudantes de Acção Directa	12
Serviços Gerais	Trabalhadoras Auxiliares	5
Apoio Pessoal (SAD)	Ajudantes de Acção Directa	3
TOTAL		36

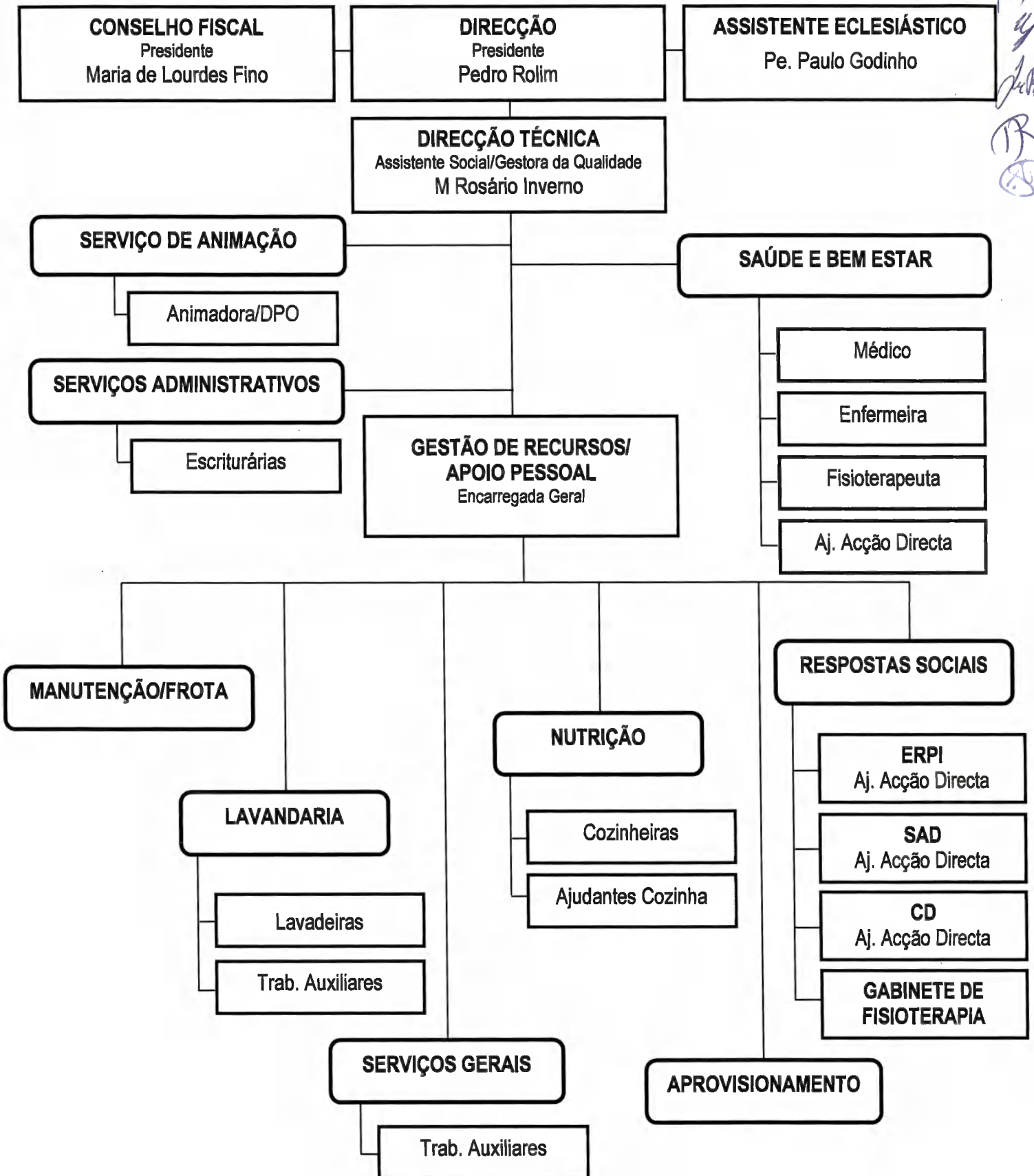
Gerir equipas vai muito além da relação de poder e subordinação, é antes de mais conseguir motivar os Trabalhadores e disseminar práticas, mesmo na ausência da chefia, não permitindo uma dependência da sua figura. As chefias devem, contudo, ser exemplos a seguir, demonstrando sempre o compromisso com o cumprimento dos Planos, dos Regulamentos, dos Manuais e das Instruções de Trabalhos, fazendo-os cumprir.

Para completar os serviços que prestamos, além dos Trabalhadores internos, contamos com o apoio de prestadores de serviços externos especializados, nomeadamente Enfermeiros Tarefeiros, Médico Assistente, Jurista e Contabilista Certificado, cujo custo é suportado integralmente pela Instituição.



RELATÓRIO E CONTAS DO EXERCÍCIO 2023

2.2.1. Organograma Funcional (Estrutura à data da elaboração e aprovação do presente relatório)



Handwritten signatures and initials:
Godinho
u
JCB
BR
S

**RELATÓRIO E CONTAS DO EXERCÍCIO 2023****2.3. Voluntariado Social**

No ano de 2023, o Voluntariado Social não teve intervenção na nossa Instituição, pois ainda não retomou a actividade depois dos constrangimentos resultantes da pandemia.

2.4. Respostas Sociais**2.4.1. ERPI – Estrutura Residencial para Pessoas Idosas**

A ERPI - Estrutura Residencial para Pessoas Idosas é uma Resposta Social que consiste no alojamento colectivo, de utilização temporária ou permanente, em que são desenvolvidas actividades de apoio social e prestados cuidados médicos e de enfermagem.

Constituem objectivos da ERPI:

- Proporcionar serviços permanentes e adequados às necessidades biopsicossociais das Pessoas Idosas;
- Assegurar um atendimento individual e personalizado em função das necessidades específicas de cada Pessoa;
- Promover a dignidade da Pessoa Humana e oportunidades para a estimulação da memória, do respeito pela história, cultura, hábitos, costumes e espiritualidade de cada individuo e pelas suas reminiscências e vontades conscientemente expressas;
- Contribuir para a estimulação de um processo de envelhecimento activo, estimulando a autonomia;
- Promover o aproveitamento de oportunidades para a saúde, participação e segurança no acesso à continuidade de aprendizagem ao longo da vida e o contacto com novas tecnologias úteis;
- Prevenir e despistar qualquer inadaptação, deficiência ou situação de risco, assegurando o encaminhamento mais adequado;
- Contribuir para a conciliação da vida familiar e profissional do agregado familiar;
- Promover o envolvimento e as competências da Família;

E ainda, de acordo com cada caso específico:

- Promover estratégias de manutenção e reforço da funcionalidade, da autonomia, da independência, do autocuidado e da autoestima;
- Promover oportunidades para a mobilidade e actividade regular, tendo em atenção o estado de saúde e recomendações médicas de cada pessoa;
- Promover um ambiente de segurança física e afetiva, prevenir os acidentes, as quedas, os problemas com medicamentos, o isolamento e qualquer forma de mau trato;
- Promover a intergeracionalidade;
- Promover os contactos sociais, potenciar a integração social e os intercâmbios institucionais;
- Promover a interacção com ambientes estimulantes, as capacidades, a quebra da rotina e a manutenção do gosto pela vida;

Serviços prestados em ERPI:

- Alojamento (individual, duplo, triplo, de casal);
- Alimentação confeccionada pela Instituição;
- Higiene, Beleza e Conforto Pessoal;
- Tratamento de Roupas;

Revisão
E
M
TR
Q

**RELATÓRIO E CONTAS DO EXERCÍCIO 2023**

- Cuidados de imagem (cabeleireira, esteticista...);
- Apoio Sociofamiliar;
- Actividades de Desenvolvimento Pessoal;
- Consultas de Clínica Geral;
- Enfermagem;
- Gestão medicamentosa;
- Assistência religiosa;
- Fisioterapia;
- Ginástica Sénior;

2.4.2. CD – Centro de Dia

O CD - Centro de Dia é uma resposta social, desenvolvida em equipamento, que consiste na prestação de um conjunto de serviços que contribuem para a manutenção dos idosos no seu meio sócio-familiar. Existem várias actividades, de modo a permitir ao utilizador a frequência de uma ou mais, de acordo com as suas necessidades e interesses. A admissão do idoso é prioritária, sempre que este se encontre em situação de risco de acelerar ou degradar o processo de envelhecimento.

Os objectivos do Centro de Dia são:

- Prestação de serviços que satisfaçam necessidades básicas;
- Prestação de apoio psico-social;
- Fomento das relações interpessoais ao nível dos idosos e destes com outros grupos etários, a fim de evitar o isolamento.

O Centro de Dia assegura a prestação dos seguintes cuidados e serviços:

- Actividades socioculturais, lúdico-recreativas, de motricidade e de estimulação cognitiva;
- Nutrição e alimentação, nomeadamente almoço e lanche;
- Administração de fármacos quando prescritos;
- Articulação com os serviços locais de saúde, quando necessário.

O Centro de Dia pode ainda assegurar outros serviços, nomeadamente:

- Cuidados de higiene pessoal;
- Cuidados de imagem;
- Jantar;
- Tratamento de roupa;
- Fisioterapia.

O Centro de Dia funciona em articulação com outros serviços oficiais da comunidade, autarquias, ONG's e outros.

2.4.3. SAD – Serviço de Apoio Domiciliário

O SAD - Serviço de Apoio Domiciliário é uma resposta social que consiste na prestação de cuidados individualizados e personalizados no domicílio, a indivíduos e famílias quando, por motivo de doença, deficiência

**RELATÓRIO E CONTAS DO EXERCÍCIO 2023**

ou outro impedimento, não possam assegurar temporária ou permanentemente, a satisfação das suas necessidades básicas e/ou as actividades da vida diária.

Os objectivos gerais do Serviço de Apoio Domiciliário são:

- Contribuir para a melhoria da qualidade de vida dos indivíduos e famílias
- Contribuir para retardar ou evitar a institucionalização.

Serviços indispensáveis:

- Alimentação confeccionada pela Instituição;
- Higiene Pessoal;
- Tratamento de Roupas na Lavandaria;
- Higiene Habitacional;
- Gestão Medicamentosa;

Serviços pontuais:

- Apoio Sociofamiliar;
- Actividades de Desenvolvimento Pessoal;
- Fisioterapia;
- Ginástica Sénior;
- Acompanhamento pontual ao exterior;
- Aquisição de Bens e Serviços;

A operacionalidade do SAD deverá resultar de uma rede de serviços organizada a partir da parceria estabelecida entre as entidades envolvidas no processo nomeadamente serviços locais de saúde e autarquia.

2.4.4. Gabinete de Fisioterapia

O Gabinete de Fisioterapia tem como objectivos prestar serviços de Fisioterapia aos Utentes da Instituição e à Comunidade, a fim de proporcionar a todos condições para a prevenção da doença e promoção da saúde. Ao Fisioterapeuta, compete o tratamento fisioterapêutico prescrito pelo médico fisiatra, medicina geral e familiar, ortopedista ou neurologista.

O Gabinete de Fisioterapia assegura a prestação dos seguintes cuidados e serviços:

- Electroterapia;
- Termoterapia;
- Cinesioterapia;
- Mecanoterapia;
- Treinos Terapêuticos;
- Ensino e treino de doentes e familiares/acompanhantes;
- Terapias holísticas.

Realty
[Handwritten signatures]

**RELATÓRIO E CONTAS DO EXERCÍCIO 2023**

3. Avaliação das Actividades

3.1. Respostas Sociais - ERPI, CD, SAD, Gabinete de Fisioterapia

As Instituições Particulares de Solidariedade Social são a resposta que surge quando a família já não consegue assegurar o apoio necessário aos seus parentes mais velhos que precisam de acompanhamento permanente e/ou ajuda nas suas necessidades mais prementes. Neste terceiro ano de pandemia, podemos afirmar que as Instituições continuaram a ser fundamentais neste combate. Com o reforço da vacinação, as IPSS responderam a este desafio com maior segurança, uma vez que as vidas deixaram de estar tão ameaçadas. As IPSS continuaram a substituir as famílias e os hospitais, assegurando os cuidados básicos e alguns cuidados de saúde aos seus Utentes, evitando muitas vezes a sobrecarga dos serviços hospitalares.

O Centro Social e Paroquial de Vila Nova da Baronia manteve as condições necessárias para dar todo o apoio aos seus Utentes, das duas Respostas Sociais em funcionamento. Em ERPI, os cuidados de higienização dos espaços, o distanciamento social e os cuidados de protecção individual mantiveram-se redobrados. Mantiveram-se as alterações na utilização dos espaços, nomeadamente nas áreas de isolamento profilático/quarentena para Utentes e Trabalhadores.

O Plano de Contingência de prevenção e combate à pandemia foi sendo actualizado ao longo do ano de acordo com as orientações emanadas pela DGS e com os contributos que resultaram das visitas de acompanhamento técnico, da Segurança Social.

O Centro de Dia, continuou encerrado, quer pela falta de Utentes, quer por ser acoplado com a ERPI. O SAD, por sua vez, manteve o seu funcionamento normal, garantindo o apoio aos idosos que permanecem nos seus domicílios.

No que concerne ao número de Utentes nas diferentes Respostas Sociais, em 2022, o Centro Social e Paroquial de Vila Nova da Baronia apoiou uma média de 50 Utentes em ERPI, e 7 Utentes em Apoio Domiciliário. Nota-se nestes números um decréscimo no número de Utentes a usufruir da resposta de Apoio Domiciliário, devido à falta de interesse da população sénior em frequentar esta resposta.

O Gabinete de Fisioterapia desenvolveu a sua actividade a tempo parcial, apenas dirigida aos Utentes e Trabalhadores da Instituição.

O Centro Social e Paroquial de Vila Nova da Baronia manteve ao longo do ano a preocupação de assegurar aos seus Utentes serviços que procuram alcançar a satisfação das suas necessidades, expectativas e potencialidades através da aposta numa equipa multidisciplinar, composta por Técnicos (Directora Técnica/Assistente Social, Animadora, Enfermeiros, Médico e Fisioterapeuta), Administrativos, Encarregada, Lavadeiras, Cozinheiras, Ajudantes de Cozinha, Ajudantes de Acção Directa e Trabalhadores Auxiliares.

Durante o ano foram desenvolvidas as actividades constantes do Plano de Actividades de Desenvolvimento Pessoal – PADP que, embora sejam da responsabilidade do Serviço de Animação, procuraram envolver todos os Trabalhadores, contribuindo para o *Team-Building* e para uma maior aproximação aos Utentes.

Reservados todos os direitos.
Qualquer cópia / impressão é considerada "não controlada" devendo ser confirmada a sua actualização.

**RELATÓRIO E CONTAS DO EXERCÍCIO 2023****3.2. Gestão de Recursos****3.2.1. Aprovisionamento/Manutenção**

Durante o ano de 2023 continuámos a realizar a análise de preços e a definir a prioridade de aquisição, com vista ao cumprimento da árdua missão de conter os custos, gastando apenas o essencial para manter a satisfação dos Utentes e dos Trabalhadores, com a garantia de qualidade ao melhor preço e possibilidade de assegurar manutenções, sempre que necessário.

Ao longo do ano foram inúmeras as reparações efectuadas ao nível da electricidade, das canalizações e do sistema de aquecimento central.

As infraestruturas da ERPI estão cada vez mais degradadas, sendo urgente uma intervenção de fundo. A equipa de arquitectura está a terminar os projectos das especialidades, para que esteja tudo preparado para a submissão de candidatura, assim que surja uma oportunidade de financiamento.

Recalls
E
Public
H
⊗

3.2.2. Frota

Os transportes são um bem necessário ao apoio da nossa Instituição, ainda que, na nossa realidade, seja uma área pouco expressiva, uma vez que apenas dispomos de duas carrinhas. A utilização de uma carrinha é fundamental para o Serviço de Apoio Domiciliário. Seria ainda melhor se a carrinha fosse adaptada a este serviço, no que diz respeito à distribuição de refeições e ao transporte de roupas.

O transporte de Utentes continua a ser uma lacuna nos nossos serviços, pela inexistência de uma carrinha adaptada ao transporte de Utentes dependentes.

Ambas as viaturas são mantidas ao longo do ano, com todas as intervenções necessárias ao seu bom funcionamento, desde a higienização regular, à manutenção da parte mecânica.

3.2.3. Serviço de Lavandaria

A Lavandaria é uma área transversal a todas as Respostas Sociais, pois é feito o tratamento de roupas de todos os Utentes da Instituição. Aqui é feita a entrega da roupa para ser marcada, lavada, passada a ferro, e depois de pronta é separada para ser entregue aos Utentes. A lavandaria dispõe dos equipamentos necessários ao desenvolvimento das suas actividades. Durante o ano de 2023, foram feitas pequenas reparações, mediante identificação das avarias, pelas trabalhadoras afectas ao serviço. Tivemos o cuidado de ter peças de desgaste rápido em stock para que as substituições ocorressem num curto espaço de tempo. Foi adquirido um ferro com caldeira.

3.2.4. Serviço de Nutrição

A alimentação é um dos pontos fortes da nossa Instituição. Os Utentes valorizam a "boa" comida, adequada aos seus hábitos, gostos e necessidades. Tem havido sempre a preocupação de servir refeições de qualidade, com os cuidados nutricionais correspondentes à faixa etária dos consumidores. A equipa da Nutrição recebe formação constante para conseguirmos manter um bom nível de serviços prestados. Temos contado com o apoio de um Chefe de cozinha profissional que, voluntariamente, se tem dedicado ao acompanhamento e melhoria contínua

**RELATÓRIO E CONTAS DO EXERCÍCIO 2023**

deste serviço, dando às cozinheiras a possibilidade de apresentarem contributos para irmos de encontro às expectativas de todos Utentes.

3.2.5. Recursos Humanos

Uma das preocupações da Direcção continua a ser a adequação do quadro de pessoal às necessidades reais dos Serviços, de modo a colmatar as faltas que vão surgindo no decorrer do ano. Durante o ano de 2023, à semelhança do ano anterior, ocorreram inúmeras baixas médicas e faltas de ordem diversa, o que causou grandes transtornos ao bom funcionamento dos serviços. Para combater o problema da falta de assiduidade, a Direcção criou prémios mensais e anuais que visam beneficiar os Trabalhadores que se esforçam por não faltar. Esta medida teve alguns frutos, uma vez que alguns Trabalhadores mudaram a sua postura perante a falta, notando-se mais cuidado e respeito pelo cumprimento do dever de trabalhar.

O recrutamento de Trabalhadores com perfil e/ou formação adequados à prestação de cuidados a idosos, continua a ser uma dificuldade.

Ao longo do ano de 2023 realizaram-se acções de formação, embora menos do que as previstas no Plano de Formação, destacando-se as formações em formato on-line, embora já tenha sido possível realizar algumas acções em formato presencial. O Centro Social continua muito empenhado em manter e melhorar a qualificação e motivação dos seus Trabalhadores, a fim de criar e desenvolver condições organizacionais de satisfação dos Trabalhadores, levando-os a alcançar os seus objectivos pessoais e profissionais, pois sabemos que deste modo, teremos um maior nível de eficácia na prestação dos cuidados aos Utentes.

Handwritten signatures and initials:
aj
Pee
PBL
R
A

**RELATÓRIO E CONTAS DO EXERCÍCIO 2023**

O quadro que se segue, mostra o balanço entre as Actividades/Estratégias Planeadas para 2023 realizadas e não realizadas, bem como uma relação daquelas que se encontram ainda em realização.

Actividades/Estratégias Planeadas para 2023	Realizado	Não realizado	Em Realização
Obter uma elevada taxa de cumprimento dos objectivos do PI	X		
Cumprimento dos objectivos definidos no Plano de Cuidados em Humanidade			X
Facilitar o Registo dos Cuidados Individuais	X		
Manter e/ou melhorar a mobilidade dos Utentes			X
Diminuir o risco de quedas			X
Manter a integridade cutânea dos Utentes dependentes			X
Garantir o cumprimento do PADP	X		
Remodelação e ampliação das instalações da ERPI		X	
Criar condições p/ o transporte adaptado de Utentes		X	
Melhorar o conforto dos Utentes nas salas de estar e deslocações	X		
Melhorar o conforto dos Utentes nos quartos	X		
Fomentar um envelhecimento activo	X		
Fomentar os contactos adaptados com os familiares	X		
Melhorar o serviço de fornecimento de refeições			X
Aumentar o número de Utentes da Resposta Social SAD		X	
Criar condições p/ o transporte da equipa de SAD	X		
Manter e melhorar o sistema de análise comparativa de custos	X		
Preencher Planos de Manutenção dos Equipamentos, Frota e Infraestruturas.			X
Adquirir baldes do lixo com pedal	X		
Adquirir ferro com caldeira	X		
Adquirir Forno ventilado	X		
Adquirir torradeira industrial		X	
Reparação do Telheiro do Estendal		X	
Construção do telheiro para carrinha de 9 Lug		X	
Reparação do tecto falso do sótão do arquivo			X
Manutenção das instalações			X
Garantir a segurança de Utentes e Bens			X
Facilitar o processo de limpeza das instalações	X		
Reforçar o fardamento	X		
Criação da Liga dos Amigos do CSPVNBaronia		X	
Organização de Acções de Angariação de Fundos	X		
Preparar uma Auditoria Externa		X	
Avaliar o Grau de Satisfação das Partes interessadas		X	
Manter as Parcerias	X		
Desenvolver Candidaturas com o apoio de Consultora	X		
Modernizar sistema de gestão de recursos humanos do papel para o digital			X

**RELATÓRIO E CONTAS DO EXERCÍCIO 2023**

Promover acções de formação e qualificações, de acordo com as necessidades dos Trabalhadores e as funções que desempenham.	X			<i>Beah</i> <i>JZ</i> <i>JuR</i> <i>TR</i> <i>8</i>
Desenvolver convívio com os Utentes	X			
Realizar a Avaliação do Desempenho dos Trabalhadores		X		
Manter a Metodologia de Cuidados em Humanidade			X	
Combater o absentismo ao trabalho	X			
Total Realizadas/Não Realizadas:	20	10	11	
Taxa de Cumprimento:	48,8%			

Estratégias e Aquisições Não Planeadas:

- Melhorar o sistema de combate a incêndios
 - Detetor autónomo gás
- Melhorar a segurança da ERPI
 - Kit automatismo portão
 - Kit sistema ultravioleta Desinfecção de Águas
- Promover o conforto e o bem-estar dos residentes
 - Sistema Ar condicionado Bosch
 - Ventoinha Coluna (3 uni)
 - Bacia portátil insuflável (2 uni)
 - Colchão Anti Escaras (10uni)
 - Almofada Apoio (2 uni)
 - Resguardos (52 uni)
 - Édredon camas (50 uni)
- Melhorar a prestação dos cuidados
 - Secador de cabelo
 - Esterilizador
 - Alicates para podologia (4 uni)
 - Oxímetro (2uni)
 - Caixa de Prótese
 - Baterias para a grua (2 uni)
 - Barra Wc
 - Comando para cama eléctrica
- Manter o sistema informático actualizado, para deixar os registos em papel
 - Terminal Facial de Acessos
 - Servidor Hp e 1 computador (Printalentejo)
 - Baterias de substituição PrintAlentejo (2 uni)
 - Cabo UTP e tomada de Rede PrintAlentejo
 - Baterias de substituição PrintAlentejo (1 uni)
 - Reinstalação de Software
 - Bateria HP e Transformador PrintAlentejo

**RELATÓRIO E CONTAS DO EXERCÍCIO 2023**

- Disco PC e clonagem de disco

- Melhorar e manter os equipamentos do serviço de nutrição

- Forno
- Máquina de lavar louça
- Caixa de Retenção (3 uni)
- Coador
- Tabuleiros com pés (5 uni)
- Colheres de sobremesa (36 uni)
- Facas p/legumes (4 uni)
- Termo solido 0,35l (9 uni)
- Formas (3 uni),
- Espiralizador (2 uni),
- Descascador e organizador
- Lamina para Picadora
- Varinha Mágica
- Sandwicheira
- Copos policarbonato (96 uni)

- Reforçar os equipamentos disponíveis para os serviços gerais

- Suportes para sacos do lixo
- Mini Aspirador
- Aspirador sem saco
- Ferro com caldeira
- Caixas arrumação medicação
- Autoclismo (4 uni)

Realiza
2024
TR
20

**RELATÓRIO E CONTAS DO EXERCÍCIO 2023****4. Demonstrações Financeiras****BALANÇO INDIVIDUAL em 31 de Dezembro de 2023**

RÚBRICAS	NOTAS	DATAS	
		31-12-2023	31-12-2022
ATIVO			
<i>Ativo não corrente</i>			
Investimentos Financeiros	23	7 130,55 €	7 723,95 €
Propriedades de investimento	6	12 743,29 €	14 211,49 €
Ativos fixos tangíveis	5	308 811,18 €	313 504,88 €
Ativos intangíveis	7	1 115,13 €	6 098,94 €
Investimentos em curso	8	34 798,58 €	34 183,58 €
		364 598,73 €	375 722,84 €
<i>Ativo corrente</i>			
Inventários	9	8 334,58 €	13 464,49 €
Clientes	10	26 681,95 €	20 891,78 €
Adiantamentos a fornecedores		0,00 €	0,00 €
Estado e outros entes públicos	11	744,53 €	3 657,05 €
Fundadores/benem./Patroc./Doad./Assoc./Mem.		0,00 €	0,00 €
Outras contas a receber	12	2 678,56 €	651,71 €
Outros activos financeiros		0,00 €	0,00 €
Diferimentos	13	13 575,39 €	6 435,63 €
Caixa e depósitos bancários	4	786 767,02 €	745 698,76 €
		838 782,03 €	790 799,42 €
Total do Ativo		1 203 380,76 €	1 166 522,26 €
FUNDOS PATRIMONIAIS E PASSIVO			
Fundos Patrimoniais			
Fundos	14	46 524,31 €	46 524,31 €
Excedentes Técnicos		0,00 €	0,00 €
Reservas	14	393 835,72 €	393 835,72 €
Resultados transitados	14	170 693,18 €	113 235,06 €
Excedentes de Revalorização		0,00 €	0,00 €
Outras variações nos fundos patrimoniais	14	431 136,45 €	432 513,13 €
		1 042 189,66 €	986 108,22 €
Resultado líquido do exercício		39 851,75 €	57 458,12 €
Total do fundo de capital		1 082 041,41 €	1 043 566,34 €
Passivo			
<i>Passivo não corrente</i>			
Financiamentos obtidos		0,00 €	0,00 €
Provisões		0,00 €	0,00 €
Outras contas a pagar		0,00 €	0,00 €
		0,00 €	0,00 €
<i>Passivo corrente</i>			
Fornecedores	15	16 663,80 €	15 260,65 €
Adiantamentos de clientes		0,00 €	0,00 €
Estado e outros entes públicos	11	13 040,86 €	12 463,79 €
Acionistas/sócios		0,00 €	0,00 €
Fundadores/benem./Patroc./Doad./Assoc./Mem.		0,00 €	0,00 €
Financiamentos obtidos		0,00 €	0,00 €
Outras contas a pagar	16	91 634,69 €	95 231,48 €
Diferimentos		0,00 €	0,00 €
Outros passivos financeiros		0,00 €	0,00 €
		121 339,35 €	122 955,92 €
Total do Passivo		121 339,35 €	122 955,92 €
Total do Capital próprio e do passivo		1 203 380,76 €	1 166 522,26 €

Recorre
Z
L
R
A

(1) -> O euro, admitindo-se, em função da dimensão e exigências de relato, a possibilidade de expressão das quantias em milhares de euros

Elaboração: Direcção
Data: Março 2024

Verificação:
Data:

Aprovação: Conselho Fiscal
Data: Março 2024

Reservados todos os direitos. Qualquer cópia / impressão é considerada "não controlada" devendo ser confirmada a sua actualização.

**RELATÓRIO E CONTAS DO EXERCÍCIO 2023****DEMONSTRAÇÃO INDIVIDUAL DOS RESULTADOS POR NATUREZAS**

Período Findo em 31 de Dezembro de 2023

RENDIMENTOS E GASTOS	NOTAS	PERÍODOS	
		2023	2022
Vendas e Serviços Prestados	17	506 383,20 €	461 442,23 €
Subsídios à exploração	18	350 207,97 €	366 569,43 €
ISS, IP - Centros Distritais	18	348 508,89 €	344 630,28 €
Outros	18	1 699,08 €	21 939,15 €
Variação nos inventários da produção		0,00 €	0,00 €
Trabalhos para a própria entidade		0,00 €	0,00 €
Custo das merc. vendidas e das matérias consumidas	9	-146 369,08 €	-130 814,65 €
Fornecimentos e serviços externos	19	-130 122,30 €	-123 121,95 €
Gastos com o Pessoal	20	-569 965,63 €	-551 376,24 €
Ajustamentos de inventários (perdas / reversões)		0,00 €	0,00 €
Imparidade de dívidas a receber (perdas / reversões)		0,00 €	0,00 €
Provisões (aumentos / reduções)		0,00 €	0,00 €
Provisões Específicas (aumentos / reduções)		0,00 €	0,00 €
Outras Imparidades (perdas / reversões)		0,00 €	0,00 €
Aumentos / Reduções de justo valor		0,00 €	0,00 €
Outros Rendimentos e Ganhos	21	65 479,74 €	63 976,83 €
Outros Gastos e Perdas	22	-1 714,15 €	-1 604,40 €
Resultado antes de depreciações, gastos de financiamento e impostos		73 899,75 €	85 071,25 €
Gastos / reversões de depreciação e de amortização	5 / 6 / 7	-33 162,35 €	-27 020,12 €
Resultado Operacional (antes de gastos de financiamento e impostos)		40 737,40 €	58 051,13 €
Juros e Rendimentos similares obtidos	24	461,35 €	165,48 €
Juros e gastos similares suportados	25	-113,59 €	-34,11 €
Resultado antes de impostos		41 085,16 €	58 182,50 €
Imposto sobre o rendimento do período	11	-1 233,41 €	-724,38 €
Resultado Líquido do período		39 851,75 €	57 458,12 €

(1) -> O euro, admitindo-se, em função da dimensão e exigências de relato, a possibilidade de expressão das quantias em milhares de euros

(2) -> Esta informação apenas será fornecida no caso das contas consolidadas



Processo de Gestão

Código: CSPVNB.PG01.00DOC

DOCUMENTO

Revisão: 00

Pág. 19 / 47

RELATÓRIO E CONTAS DO EXERCÍCIO 2023**DEMONSTRAÇÃO INDIVIDUAL DOS RESULTADOS POR NATUREZAS**

Período Findo em 31 de Dezembro de 2023

Resposta Social: ERPI

RENDIMENTOS E GASTOS	NOTAS	PERÍODOS	
		2023	2022
Vendas e Serviços Prestados	17	459 359,12 €	432 605,29 €
Subsídios à exploração	18	310 871,78 €	334 473,75 €
ISS, IP - Centros Distritais	18	309 225,66 €	314 580,19 €
Outros	18	1 646,12 €	19 893,56 €
Variação nos inventários da produção		0,00 €	0,00 €
Trabalhos para a própria entidade		0,00 €	0,00 €
Custo das merc. vendidas e das matérias consumidas	9	-138 669,43 €	-117 991,23 €
Fornecimentos e serviços externos	19	-121 781,44 €	-111 731,91 €
Gastos com o Pessoal	20	-519 261,22 €	-484 638,72 €
Ajustamentos de inventários (perdas / reversões)		0,00 €	0,00 €
Imparidade de dívidas a receber (perdas / reversões)		0,00 €	0,00 €
Provisões (aumentos / reduções)		0,00 €	0,00 €
Provisões Específicas (aumentos / reduções)		0,00 €	0,00 €
Outras Imparidades (perdas / reversões)		0,00 €	0,00 €
Aumentos / Reduções de justo valor		0,00 €	0,00 €
Outros Rendimentos e Ganhos	21	62 665,38 €	60 562,69 €
Outros Gastos e Perdas	22	-1 490,66 €	-1 500,93 €
Resultado antes de depreciações, gastos de financiamento e impostos		51 693,53 €	111 778,94 €
Gastos / reversões de depreciação e de amortização	5 / 6 / 7	-29 224,16 €	-23 970,69 €
Resultado Operacional (antes de gastos de financiamento e impostos)		22 469,37 €	87 808,25 €
Juros e Rendimentos similares obtidos	24	429,07 €	152,81 €
Juros e gastos similares suportados	25	-105,63 €	-34,11 €
Resultado antes de impostos		22 792,81 €	87 926,95 €
Imposto sobre o rendimento do período	11	-1 147,07 €	-672,12 €
Resultado Líquido do período		21 645,74 €	87 254,83 €

(1) -> O euro, admitindo-se, em função da dimensão e exigências de relato, a possibilidade de expressão das quantias em milhares de euros

(2) -> Esta informação apenas será fornecida no caso das contas consolidadas

Elaboração: Direcção
Data: Março 2024Verificação:
Data:Aprovação: Conselho Fiscal
Data: Março 2024

Reservados todos os direitos. Qualquer cópia / impressão é considerada "não controlada" devendo ser confirmada a sua actualização.



RELATÓRIO E CONTAS DO EXERCÍCIO 2023

DEMONSTRAÇÃO INDIVIDUAL DOS RESULTADOS POR NATUREZAS

Período Findo em 31 de Dezembro de 2023

Resposta Social: CENTRO DE DIA

RENDIMENTOS E GASTOS	NOTAS	PERÍODOS	
		2023	2022
Vendas e Serviços Prestados	17	0,00 €	0,00 €
Subsídios à exploração	18	151,63 €	982,70 €
ISS, IP - Centros Distritais	18	151,63 €	982,70 €
Outros	18	0,00 €	0,00 €
Variação nos inventários da produção		0,00 €	0,00 €
Trabalhos para a própria entidade		0,00 €	0,00 €
Custo das merc. vendidas e das matérias consumidas	9	0,00 €	0,00 €
Fornecimentos e serviços externos	19	0,00 €	0,00 €
Gastos com o Pessoal	20	0,00 €	0,00 €
Ajustamentos de inventários (perdas / reversões)		0,00 €	0,00 €
Imparidade de dívidas a receber (perdas / reversões)		0,00 €	0,00 €
Provisões (aumentos / reduções)		0,00 €	0,00 €
Provisões Específicas (aumentos / reduções)		0,00 €	0,00 €
Outras Imparidades (perdas / reversões)		0,00 €	0,00 €
Aumentos / Reduções de justo valor		0,00 €	0,00 €
Outros Rendimentos e Ganhos	21	0,00 €	0,00 €
Outros Gastos e Perdas	22	0,00 €	0,00 €
Resultado antes de depreciações, gastos de financiamento e impostos		151,63 €	982,70 €
Gastos / reversões de depreciação e de amortização	5 / 6 / 7	0,00 €	0,00 €
Resultado Operacional (antes de gastos de financiamento e impostos)		151,63 €	982,70 €
Juros e Rendimentos similares obtidos	24	0,00 €	0,00 €
Juros e gastos similares suportados	25	0,00 €	0,00 €
Resultado antes de impostos		151,63 €	982,70 €
Imposto sobre o rendimento do período	11	0,00 €	0,00 €
Resultado Líquido do período		151,63 €	982,70 €

(1) -> O euro, admitindo-se, em função da dimensão e exigências de relato, a possibilidade de expressão das quantias em milhares de euros

(2) -> Esta informação apenas será fornecida no caso das contas consolidadas

**RELATÓRIO E CONTAS DO EXERCÍCIO 2023****DEMONSTRAÇÃO INDIVIDUAL DOS RESULTADOS POR NATUREZAS**

Período Findo em 31 de Dezembro de 2023

Resposta Social: SERVIÇO DE APOIO DOMICILIÁRIO

RENDIMENTOS E GASTOS	NOTAS	PERÍODOS	
		2023	2022
Vendas e Serviços Prestados	17	47 024,08 €	28 836,94 €
Subsídios à exploração	18	39 184,56 €	31 112,98 €
ISS, IP - Centros Distritais	18	39 131,60 €	29 067,39 €
Outros	18	52,96 €	2 045,59 €
Variação nos inventários da produção		0,00 €	0,00 €
Trabalhos para a própria entidade		0,00 €	0,00 €
Custo das merc. vendidas e das matérias consumidas	9	-7 699,65 €	-12 823,42 €
Fornecimentos e serviços externos	19	-8 492,26 €	-11 390,04 €
Gastos com o Pessoal	20	-51 354,74 €	-66 737,52 €
Ajustamentos de inventários (perdas / reversões)		0,00 €	0,00 €
Imparidade de dívidas a receber (perdas / reversões)		0,00 €	0,00 €
Provisões (aumentos / reduções)		0,00 €	0,00 €
Provisões Específicas (aumentos / reduções)		0,00 €	0,00 €
Outras Imparidades (perdas / reversões)		0,00 €	0,00 €
Aumentos / Reduções de justo valor		0,00 €	0,00 €
Outros Rendimentos e Ganhos	21	2 814,36 €	3 353,56 €
Outros Gastos e Perdas	22	-72,09 €	-103,47 €
Resultado antes de depreciações, gastos de financiamento e impostos		21 404,26 €	-27 750,97 €
Gastos / reversões de depreciação e de amortização	5 / 6 / 7	-3 287,86 €	-2 989,70 €
Resultado Operacional (antes de gastos de financiamento e impostos)		18 116,40 €	-30 740,67 €
Juros e Rendimentos similares obtidos	24	32,28 €	12,67 €
Juros e gastos similares suportados	25	-7,96 €	0,00 €
Resultado antes de impostos		18 140,72 €	-30 728,00 €
Imposto sobre o rendimento do período	11	-86,34 €	-51,41 €
Resultado Líquido do período		18 054,38 €	-30 779,41 €

(1) -> O euro, admitindo-se, em função da dimensão e exigências de relato, a possibilidade de expressão das quantias em milhares de euros

(2) -> Esta informação apenas será fornecida no caso das contas consolidadas



Processo de Gestão

Código: CSPVNB.PG01.00DOC

DOCUMENTO

Revisão: 00

Pág. 22 / 47

RELATÓRIO E CONTAS DO EXERCÍCIO 2023

DEMONSTRAÇÃO INDIVIDUAL DE FLUXOS DE CAIXA
Período Findo em 31 de Dezembro

RÚBRICAS	NOTAS	PERÍODOS	
		2023	2022
FLUXOS DE CAIXA DAS ATIVIDADES OPERACIONAIS			
Recebimentos de utentes		500 593,03 €	466 533,83 €
Pagamentos a fornecedores		273 226,05 €	260 149,07 €
Pagamentos ao pessoal		573 155,89 €	534 187,72 €
Caixa gerada pelas operações		-345 788,91 €	-327 802,96 €
Pagamento/recebimento de imposto s/ rendimento		-724,38 €	-1 534,69 €
Outros recebimentos / pagamentos		401 437,91 €	411 386,67 €
Fluxos de caixa das atividades operacionais (1)		54 924,62 €	82 049,02 €
FLUXOS DE CAIXA DAS ATIVIDADES DE INVESTIMENTO			
Pagamentos respeitantes a:		22 139,12 €	38 352,05 €
Ativos fixos tangíveis		22 139,12 €	36 539,62 €
Ativos intangíveis		0,00 €	0,00 €
Investimentos financeiros		0,00 €	1 812,43 €
Outros ativos		0,00 €	0,00 €
Recebimentos provenientes de:		8 396,35 €	21 954,55 €
Ativos fixos tangíveis		7 341,60 €	20 300,00 €
Ativos intangíveis		0,00 €	0,00 €
Investimentos financeiros		593,40 €	1 489,07 €
Outros ativos		0,00 €	0,00 €
Subsídios ao investimento		0,00 €	0,00 €
Juros e rendimentos similares		461,35 €	165,48 €
Dividendos		0,00 €	0,00 €
Fluxos de caixa das atividades de investimento (2)		-13 742,77 €	-16 397,50 €
FLUXOS DE CAIXA DAS ATIVIDADES DE FINANCIAMENTO			
Recebimentos provenientes de:		0,00 €	0,00 €
Financiamentos obtidos		0,00 €	0,00 €
Realizações de capital e de outros instrum. de cap. próprio		0,00 €	0,00 €
Cobertura de prejuízos		0,00 €	0,00 €
Doações		0,00 €	0,00 €
Outras operações de financiamento		0,00 €	0,00 €
Pagamentos respeitantes a:		113,59 €	34,11 €
Financiamentos obtidos		0,00 €	0,00 €
Juros e gastos similares		113,59 €	34,11 €
Dividendos		0,00 €	0,00 €
Reduções de capital e de outros instrum. de cap. próprio		0,00 €	0,00 €
Outras operações de financiamento		0,00 €	0,00 €
Fluxos de caixa das atividades de financiamento (3)		-113,59 €	-34,11 €
Variação de Caixa e seus equivalentes (1+2+3)		41 068,26 €	65 617,41 €
Efeito das diferenças de Câmbio			
Caixa e seus equivalentes no início do período		745 698,76 €	680 081,35 €
Caixa e seus equivalentes no fim do período		786 767,02 €	745 698,76 €

Elaboração: Direcção
Data: Março 2024Verificação:
Data:Aprovação: Conselho Fiscal
Data: Março 2024



Processo de Gestão

Código: CSPVNB.PG01.00DOC

DOCUMENTO

Revisão: 00

Pág. 23 / 47

RELATÓRIO E CONTAS DO EXERCÍCIO 2023

Reeth

O Contabilista Certificado

A Direcção

(Nº 15443)

Pedro Miguel Monteiro Rolin

Amélia Figueira Santos

du Bla

Isabel Brás Silva Costa

**RELATÓRIO E CONTAS DO EXERCÍCIO 2023****5. Anexo ao Balanço e à Demonstração de Resultados**

(nº 1 do artigo 1º do Decreto-Lei nº 36-A/2011 de 09 de Março)
(Anexo nº 10 da Portaria nº 986/2009 de 7 de Setembro)

1 – IDENTIFICAÇÃO

1.1. *Designação:* CENTRO SOCIAL E PAROQUIAL DE VILA NOVA DE BARONIA

1.2. *Sede:* Rua Infante D. Henrique, 17, 7920-378 Vila Nova de Baronia

1.3. *Natureza da atividade:* IPSS

1.4. *CAE (código e designação):*

87301 – Atividades de Apoio Social para pessoas idosas com alojamento

88101 – Atividades de Apoio Social para pessoas idosas sem alojamento

68200 – Arrendamento de bens imobiliários

86903 – Atividades de Enfermagem

86906 – Outras Atividades de Saúde Humana, N.E.

96010 – Lavagens e Limpeza a Seco de Têxteis e Peles

1.5. *Número médio de empregados durante o ano:* 39 (trinta e nove)

Estas demonstrações financeiras foram aprovadas pela Direção em 22/03/2024. É opinião da Direção que as mesmas refletem de forma fidedigna as operações do Centro Social, bem como a sua posição e performance financeira e fluxos de caixa. As demonstrações financeiras estão ainda sujeitas a aprovação pelo Conselho Fiscal, nos termos dos Estatutos do Centro Social e Paroquial de Vila Nova de Baronia.

2 - REFERENCIAL CONTABILÍSTICO DE PREPARAÇÃO DAS DEMONSTRAÇÕES FINANCEIRAS

2.1. As demonstrações financeiras anexas foram elaboradas no pressuposto da continuidade das operações a partir dos livros e registos contabilísticos da Entidade e de acordo com as Normas Contabilísticas e de Relato Financeiro (NCRF) previstas pelo Sistema de Normalização Contabilística (SNC) para as entidades do sector não lucrativo (ESNL), aprovado pelo Decreto-lei n.º 36-A/2011 e em consistência com o disposto nas Portarias n.º 105/2011, 14 de março e n.º 106/2011, 14 de março e no Aviso 6726-B/2011, 14 de março.

2.2. O conteúdo das contas das demonstrações financeiras é comparável com o do ano anterior.

2.3. A adoção da NCRF - ESNL ocorreu pela primeira vez em 2012, pelo que a data de transição do referencial contabilístico POC para este normativo é 1 de janeiro de 2012, tal como estabelecido pelo Decreto-Lei nº 36-A/2011 de 9 de março – Normalização Contabilística para as Entidades do sector não lucrativo.

Esta transição, em 2012, afetou o Balanço e as Demonstrações Financeiras pois agora apresentam apropriadamente a posição financeira e o desempenho financeiro da entidade, uma vez que exige uma representação fidedigna dos efeitos das transações, outros acontecimentos e condições de acordo com as definições e critérios de reconhecimento para ativos, passivos, rendimentos e gastos estabelecidos na NCRF - ESNL.

Durante o ano de 2022 o Balanço e a Demonstração de Resultados não foram afetados pela adoção da NCRF - ESNL. Não existiram ajustamentos nos capitais próprios decorrentes da transição para o novo referencial contabilístico.

Belm
Z
p/Bel
TR
A

**RELATÓRIO E CONTAS DO EXERCÍCIO 2023**

2.4. Não foram derogadas quaisquer disposições do SNC que tenham tido efeitos nas demonstrações financeiras e na imagem verdadeira e apropriada do ativo, passivo e dos resultados da entidade.

3 - PRINCIPAIS POLÍTICAS CONTABILÍSTICAS

As demonstrações financeiras foram preparadas a partir dos livros e registos contabilísticos do Centro Social, mantidos de acordo com a estrutura conceptual e as normas contabilísticas e de relato financeiro aplicáveis, com o objetivo de proporcionar aos seus utentes uma imagem verdadeira e apropriada da posição financeira, do desempenho (resultados) e das alterações na posição financeira do Centro Social (fluxos de caixa e alterações dos capitais próprios).

Segue-se um conjunto de pressupostos, definições e outras informações relevantes para melhor compreensão da forma como as demonstrações financeiras foram preparadas.

3.1 – BASES PARA A APRESENTAÇÃO DAS DEMONSTRAÇÕES FINANCEIRAS (BADF)

As demonstrações financeiras anexas foram preparadas a partir dos livros e registos contabilísticos da Instituição, de acordo com a Norma Contabilística e de Relato Financeiro para Entidades do Sector Não Lucrativo ("NCRF-ESNL") e com as bases de apresentação das demonstrações financeiras (BADF):

3.1.1. - PRESSUPOSTO DA CONTINUIDADE

No âmbito do pressuposto da continuidade, a entidade avaliou a informação de que dispõe e as suas expectativas futuras, tendo em conta a capacidade da entidade prosseguir com a sua atividade. Da avaliação resultou que entidade continuará a operar no futuro previsível, pressupondo-se a sua continuidade.

3.1.2. – PRESSUPOSTO DO REGIME DO ACRÉSCIMO (PERIODIZAÇÃO ECONÓMICA)

Os elementos das demonstrações financeiras (ativos, passivos, capital próprio, rendimentos e gastos) são reconhecidos logo que satisfeitas as definições e os critérios de reconhecimento de acordo com a estrutura conceptual, independentemente do momento do pagamento ou do recebimento.

3.1.3. - CONSISTÊNCIA DE APRESENTAÇÃO

A apresentação e classificação de itens nas demonstrações financeiras está consistente de um período para o outro.

3.1.4. - MATERIALIDADE E AGREGAÇÃO

A materialidade depende da dimensão e da natureza da omissão ou do erro, ajuizados nas circunstâncias que os rodeiam. Considera-se que as omissões ou declarações incorretas de itens são materialmente relevantes se puderem, individual ou coletivamente, influenciar as decisões económicas tomadas por parte dos utentes com base nas demonstrações financeiras. Um item que não seja materialmente relevante para justificar a sua apresentação separada na face das demonstrações financeiras pode, porém, ser materialmente relevante para que seja apresentado separadamente nas notas do presente anexo.

As demonstrações financeiras resultam do processamento de grandes números de transações ou outros acontecimentos que são agregados em classes de acordo com a sua natureza ou função. A fase final do processo de agregação e classificação é a apresentação de dados condensados e classificados que formam linhas de itens

Reelms
[Handwritten signature]

**RELATÓRIO E CONTAS DO EXERCÍCIO 2023**

na face do balanço, na demonstração dos resultados, na demonstração de alterações no capital próprio e na demonstração de fluxos de caixa ou no anexo.

3.1.5. – COMPENSAÇÃO

Os ativos e os passivos, os rendimentos e os gastos, não são compensados exceto quando tal for exigido ou permitido pela NCRF - ESNL. Assim, o rédito deve ser mensurado tomando em consideração a quantia de quaisquer descontos comerciais e abatimentos de volume concedidos pela Entidade. A Entidade empreende, no decurso das suas atividades ordinárias, outras transações que não geram rédito, mas que são inerentes às principais atividades que o geram. Os resultados de tais transações são apresentados, quando esta apresentação reflita a substância da transação ou outro acontecimento, compensando qualquer rendimento com os gastos relacionados resultantes da mesma transação.

Os ganhos e perdas provenientes de um grupo de transações semelhantes são relatados numa base líquida, por exemplo, ganhos e perdas de diferenças cambiais ou ganhos e perdas provenientes de instrumentos financeiros detidos para negociação. Estes ganhos e perdas são relatados separadamente se forem materialmente relevantes.

3.1.6. - INFORMAÇÃO COMPARATIVA

A informação está comparativa com respeito ao período anterior para todas as quantias relatadas nas demonstrações financeiras. A informação comparativa foi incluída para a informação narrativa e descritiva quando é relevante para uma compreensão das demonstrações financeiras do período corrente, a menos que a NCRF - ESNL o permita ou exija de outra forma.

A informação narrativa proporcionada nas demonstrações financeiras relativa a períodos anteriores que continua a ser relevante no período corrente é divulgada novamente.

A comparabilidade da informação inter-períodos é continuamente objeto de aperfeiçoamento com o intuito de ser cada vez mais um instrumento de ajuda aos utentes permitindo-lhes tomar decisões económicas e avaliar as tendências na informação financeira para finalidades de previsão.

3.2. – POLÍTICAS DE RECONHECIMENTO E MENSURAÇÃO**MOEDA FUNCIONAL E DE APRESENTAÇÃO**

As demonstrações financeiras do CENTRO SOCIAL E PAROQUIAL DE VILA NOVA DE BARONIA são apresentadas em euros. O euro é a moeda funcional e de apresentação.

ACTIVOS FIXOS TANGÍVEIS

Os ativos fixos tangíveis são inicialmente registados ao custo de aquisição ou produção, o que compreende (i) o seu preço de compra, (ii) quaisquer custos diretamente atribuíveis para colocar o ativo na localização e condição necessárias para o mesmo ser capaz de funcionar da forma pretendida; e (iii) sempre que aplicável, a estimativa inicial dos custos de desmantelamento e remoção do item e de restauração do local no qual este está localizado. Após o reconhecimento inicial, os ativos fixos tangíveis continuam a ser registados pelo custo menos qualquer depreciação acumulada e perdas por imparidade acumuladas.

As taxas de depreciação utilizadas correspondem aos períodos de vida útil estimados. Existindo algum indício de que se verificou uma alteração significativa da vida útil ou da quantia residual de um ativo, é revista a depreciação desse ativo de forma prospetiva para refletir as novas expectativas.

Reedh
S
J
R
B

**RELATÓRIO E CONTAS DO EXERCÍCIO 2023**

Os dispêndios com reparação que não aumentem a vida útil dos ativos nem resultem em melhorias significativas nos elementos dos ativos fixos tangíveis são registadas como gasto do período em que incorridos. Os dispêndios com inspeção e conservação dos ativos são registados como gasto.

Os ativos fixos tangíveis em curso referem-se a ativos em fase de construção, encontrando-se registados ao custo de aquisição deduzido de eventuais perdas de imparidade. Estes ativos são depreciados a partir do momento em que estão disponíveis para uso e nas condições necessárias para operar de acordo com o pretendido pelo órgão de gestão."

As mais ou menos valias resultantes da alienação ou abate do ativo fixo tangível são determinadas como a diferença entre o preço de venda e o valor líquido contabilístico na data de alienação ou abate, sendo registadas na demonstração dos resultados nas rubricas "Outros rendimentos e ganhos" ou "Outros gastos e perdas".

As depreciações são calculadas, após a data em que os bens estejam disponíveis para serem utilizados, pelo método da linha reta em conformidade com o período de vida útil estimado para cada grupo de bens. A quantia depreciável dos ativos é determinada após dedução do seu valor residual, sempre que este não é considerado imaterial.

As taxas de depreciação utilizadas correspondem aos seguintes períodos de vida útil estimada:

Descrição	Vida útil estimada
Terrenos e recursos naturais	-
Edifícios e outras construções	5 - 100 anos
Equipamento básico	4 - 8 anos
Equipamento de transporte	3 - 7 anos
Equipamento administrativo	2 - 10 anos
Outros ativos fixos tangíveis	1 - 4 anos

A variação dos anos de vida útil dos edifícios e outras construções está inerente à tipologia dos bens, ou seja, dentro da rubrica edifício e outras construções estão edifícios de grande porte e alterações às construções logo a vida útil estimada tem de se diferenciar consoante os casos.

PROPRIEDADES DE INVESTIMENTO

As propriedades de investimento são constituídas por imóveis cujos fins são a obtenção de rendas e/ou a valorização do capital investido, não se destinando ao uso na produção ou fornecimento de bens ou serviços, para fins administrativos ou para venda no decurso da atividade corrente dos negócios.

Após o reconhecimento inicial, as propriedades de investimento são registadas pelo custo menos qualquer depreciação acumulada subsequente e perdas por imparidade acumuladas subsequentes.

As taxas de depreciação utilizadas correspondem aos períodos de vida útil estimados. Existindo algum indício de que se verificou uma alteração significativa da vida útil ou da quantia residual de um ativo, é revista a depreciação desse ativo de forma prospetiva para refletir as novas expectativas. Os dispêndios com reparação que não aumentem a vida útil dos ativos nem resultem em melhorias significativas nos elementos dos ativos fixos tangíveis são registados como gasto do período em que incorridos. Os dispêndios com inspeção e conservação dos ativos são registados como gasto.

**RELATÓRIO E CONTAS DO EXERCÍCIO 2023**

Apesar da mensuração pelo modelo do custo, procurámos apresentar a nossa estimativa quanto ao justo valor das propriedades de investimento. Porém, não foi possível estimar o justo valor com fiabilidade por motivo de não avaliação das propriedades de investimento por uma entidade especializada, ou seja, o justo valor das propriedades de investimento é determinado pela avaliação efetuada por uma entidade especializada.

As propriedades em curso para futuro uso como propriedades de investimento, até que esteja concluída a construção ou o desenvolvimento, são tratadas de acordo o ponto 7 da NCRF-ESNL: ativos Fixos Tangíveis.

Os imóveis cujos fins são a obtenção de rendas são tratados de acordo com o ponto 7 da NCRF-ESNL: Ativos fixos Tangíveis.

Os custos incorridos relacionados com propriedades de investimento em utilização nomeadamente, manutenções, reparações, seguros e impostos sobre propriedades são reconhecidos como um gasto no período a que se referem. As beneficiações ou benfeitorias em propriedades de investimento relativamente às quais existem expectativas de que irão gerar benefícios económicos futuros adicionais são capitalizadas na rubrica de "Propriedades de investimento".

INVENTÁRIOS

Os Inventários são valorizados ao menor entre o seu custo histórico e o valor realizável líquido. O custo dos inventários inclui todos os custos de compra, custos de conversão e outros custos incorridos para colocar os inventários no seu local e na sua condição atual. O valor realizável líquido é o preço de venda estimado no decurso normal da atividade deduzido dos respetivos custos de venda.

Quando o valor realizável líquido foi mais baixo que o valor de custo, bem como o valor dos materiais potencialmente obsoletos, estes encontram-se registados na rubrica perdas de imparidade de inventários (perdas/reversões).

O método de custeio adotado para a valorização das saídas de armazém é o FIFO, ou seja, a as primeiras a entrar são as primeiras a sair.

INSTRUMENTOS FINANCEIROS

O tratamento contabilístico dos instrumentos financeiros e respetivos requisitos de apresentação e divulgação é realizado de acordo com o ponto 17 da NCRF-ESNL.

Os ativos e os passivos financeiros são mensurados (i) ao custo menos perda por imparidade ou (ii) ao justo valor com as alterações reconhecidas na demonstração dos resultados.

Ao custo menos perda por imparidade - Os ativos e passivos financeiros ao custo menos perda por imparidade incluem: clientes, outras contas a receber, fornecedores, outras contas a pagar e empréstimos obtidos.

Ao justo valor com as alterações reconhecidas na demonstração dos resultados - Todos os ativos e passivos financeiros não mensurados pelo custo menos perda por imparidade são mensurados ao justo valor com as alterações reconhecidas na demonstração dos resultados, na rubrica aumentos / reduções de justo valor.

Imparidade de ativos financeiros e sua reversão - Os ativos financeiros mensurados pelo custo menos perda por imparidade são sujeitos a testes de imparidade em cada data de relato.

Se o montante da perda por imparidade diminui e se tal diminuição estiver objetivamente relacionada com um acontecimento que deu lugar ao reconhecimento da perda, esta deve ser revertida até ao limite do montante que estaria reconhecido caso a perda não tivesse sido inicialmente registada.

As perdas por imparidade e sua reversão são registadas em resultados na rubrica Imparidade de dívidas a receber (perdas / reversões) ou de outras imparidades (perdas / reversões) no período em que são determinadas.

Revisão
Z
R
R
A

**RELATÓRIO E CONTAS DO EXERCÍCIO 2023**

Desreconhecimento de ativos e passivos financeiros - São desreconhecidos ativos financeiros apenas quando os direitos contratuais aos seus fluxos de caixa expiram ou quando transfere para outra entidade os ativos financeiros e todos os riscos e benefícios significativos associados à posse dos mesmos. São desreconhecidos os ativos financeiros transferidos relativamente aos quais são retidos alguns riscos e benefícios significativos, desde que o controlo sobre os mesmos tenha sido cedido. Os passivos financeiros são desreconhecidos apenas quando a correspondente obrigação seja liquidada, cancelada ou expire.

IMPARIDADE DE ATIVOS

À data de cada relato, e sempre que seja identificado um evento ou alteração nas circunstâncias que indiquem que o montante pelo qual o ativo se encontra registado possa não ser recuperável, é efetuada uma avaliação de imparidade dos ativos. Sempre que o montante pelo qual o ativo se encontra registado é superior à sua quantia recuperável, é reconhecida uma perda por imparidade, registada em resultados.

A quantia recuperável é a mais alta entre o preço de venda líquido e o valor de uso. O preço de venda líquido é o montante que se obteria com a alienação do ativo, numa transação entre entidades independentes e conhecedoras, deduzido dos custos diretamente atribuíveis à alienação. O valor de uso é o valor presente dos fluxos de caixa futuros estimados que são esperados que surjam do uso continuado do ativo e da sua alienação no final da sua vida útil. A quantia recuperável é estimada para cada ativo, individualmente ou, no caso de não ser possível, para a unidade geradora de fluxos de caixa à qual o ativo pertence. A reversão de perdas por imparidade reconhecidas em exercícios anteriores é registada quando se conclui que as perdas por imparidade reconhecidas anteriormente já não existem ou diminuíram. A reversão das perdas por imparidade é reconhecida na demonstração dos resultados sendo efetuada até ao limite da quantia que estaria reconhecida (líquida de amortização ou depreciação) caso a perda por imparidade não se tivesse registado em exercícios anteriores.

OUTRAS CONTAS A RECEBER

As contas a receber são mensuradas ao custo menos perda de imparidade. As perdas por imparidade verificadas são reconhecidas nos resultados.

O ajustamento para imparidade das contas a receber é estabelecido quando há evidência objetiva de que não será recebida parte ou a totalidade dos montantes em dívida, no termos acordados. Dificuldades financeiras significativas por parte do devedor, probabilidade de o devedor se tornar insolvente ou a falha sucessiva de pagamentos por parte do devedor, são considerados indicadores de que a conta a receber está numa situação de imparidade.

CAIXA E EQUIVALENTES DE CAIXA

Caixa compreende o dinheiro em caixa e em depósitos à ordem. Equivalentes de caixa consistem em investimentos a curto prazo (não superior a um ano), altamente líquidos que sejam prontamente convertíveis para quantias conhecidas de dinheiro e que estejam sujeitos a um risco insignificante de alterações de valor.

PROVISÕES

As provisões são reconhecidas quando, e somente quando, a entidade tenha uma obrigação presente (legal ou construtiva) resultante de um evento passado, seja provável que para a resolução dessa obrigação ocorra uma saída de recursos e o montante da obrigação possa ser razoavelmente estimado.

Reels
[Handwritten signatures and initials]

**RELATÓRIO E CONTAS DO EXERCÍCIO 2023**

A quantia reconhecida das provisões corresponde ao valor presente da melhor estimativa, na data de relato, dos recursos necessários para liquidar a obrigação, considerando os riscos e incertezas associados à obrigação. O montante das provisões é revisto na data de cada demonstração da posição financeira e ajustadas de modo a refletir a melhor estimativa a essa data.

As obrigações presentes de qualquer contrato oneroso em que o Centro Social é parte integrante das disposições de um contrato ou acordo, cujo cumprimento tem associados custos que excedem os benefícios económicos derivados do mesmo, são registados como provisões.

RECONHECIMENTO DE GASTOS E PERDAS E DE RENDIMENTOS E GANHOS

Os gastos e rendimentos são reconhecidos no período a que dizem respeito, de acordo com o princípio da especialização de exercícios, independentemente da data/momento em que as transações são faturadas. São estimados os gastos e rendimentos cujo valor real não seja conhecido.

Tal como referido na Nota 3.1.2, os elementos das demonstrações financeiras (ativos, passivos, capital próprio, rendimentos e gastos) são reconhecidos logo que satisfeitas as definições e os critérios de reconhecimento de acordo com a estrutura conceptual, independentemente do momento do pagamento ou do recebimento.

VENDAS DE BENS

O rédito proveniente da venda de bens apenas é reconhecido quando (i) são transferidos para o comprador os riscos e vantagens significativos da propriedade dos bens, (ii) não seja mantido um envolvimento continuado de gestão com grau geralmente associado com a posse ou o controlo efetivo dos bens vendidos, (iii) a quantia do rédito pode ser fiavelmente mensurada, (iv) seja provável que os benefícios económicos associados com as transações fluam para a Instituição e (v) os custos incorridos ou a serem incorridos referentes à transação possam ser fiavelmente mensurados.

As vendas são reconhecidas líquidas de impostos, descontos e outros custos inerentes à sua concretização, pelo justo valor do montante recebido ou a receber. As restantes receitas e despesas são registadas de acordo com o pressuposto do acréscimo pelo que são reconhecidas à medida que são geradas independentemente do momento em que são recebidas ou pagas. As diferenças entre os montantes recebidos e pagos e as correspondentes receitas e despesas geradas são registadas nas rubricas de diferimentos ou outras contas a pagar ou a receber.

PRESTAÇÃO DE SERVIÇOS

O rédito associado com uma transação que envolva prestação de serviços é reconhecido quando o desfecho dessa transação possa ser fiavelmente estimado, isto é, quando: (i) a quantia de rédito seja fiavelmente mensurada; (ii) seja provável que benefícios económicos associados com a transação fluam para a Instituição; (iii) a fase de acabamento da transação à data do balanço seja fiavelmente mensurada; e (iv) os custos incorridos com a transação e os custos para concluir a transação sejam fiavelmente mensurados.

O rédito proveniente das quotizações é considerado como prestação de serviços.

SUBSÍDIOS

Os subsídios são reconhecidos apenas quando existe segurança razoável de que serão recebidos e que a Entidade cumprirá as condições inerentes aos mesmos.

Reserva
R
A

**RELATÓRIO E CONTAS DO EXERCÍCIO 2023**

Os subsídios não reembolsáveis relacionados com ativos não correntes são inicialmente reconhecidos nos fundos patrimoniais e subsequentemente imputados numa base sistemática como rendimentos durante os períodos necessários para balanceá-los com os custos relacionados que se pretende que eles compensem.

Os subsídios reembolsáveis relacionados com ativos não correntes são contabilizados como passivos.

Os subsídios relacionados com rendimentos, são reconhecidos como rendimentos na demonstração dos resultados pelo período necessário para os balancear com os gastos que se destinem a compensar.

Subsídios que têm por finalidade compensar perdas já incorridas ou que não têm custos futuros associados são reconhecidos como rendimentos do período em que se tornam recebíveis.

Quando o subsídio consiste na transferência de um ativo não monetário (por exemplo terrenos ou outros recursos para uso da entidade), procede-se à avaliação do ativo não monetário e contabiliza-se quer o subsídio quer o ativo não monetário por esse justo valor. Caso este não possa ser determinado com fiabilidade, tanto o ativo como o subsídio são registados por uma quantia nominal.

PASSIVOS CONTINGENTES E ATIVOS CONTINGENTES

Os ativos contingentes são possíveis ativos provenientes de acontecimentos passados e cuja existência somente será confirmada pela ocorrência, ou não, de um ou mais acontecimentos futuros incertos não totalmente sob o controlo da entidade. Os ativos contingentes não são reconhecidos nas demonstrações financeiras da entidade, mas são objeto de divulgação quando é provável um influxo de contributos para o desenvolvimento das atividades presentes e futuras da entidade.

Os passivos contingentes são definidos como: (i) obrigações possíveis que surjam de acontecimentos passados e cuja existência somente será confirmada pela ocorrência, ou não, de um ou mais acontecimentos futuros incertos não totalmente sob o controlo da entidade; ou (ii) obrigações presentes que surjam de acontecimentos passados mas que não são reconhecidas porque não é provável que um fluxo de recursos que afete benefícios económicos seja necessário para liquidar a obrigação ou a quantia da obrigação não pode ser mensurada com suficiente fiabilidade. Os passivos contingentes não são reconhecidos nas demonstrações financeiras da entidade, sendo os mesmos objeto de divulgação, a menos que seja remota a possibilidade de um exfluxo de recursos que incorporem contributos para o desenvolvimento das atividades presentes e futuras da entidade.

JUÍZOS DE VALOR, ESTIMATIVAS E PRESSUPOSTOS CRÍTICOS

Na preparação das demonstrações financeiras foram adotados certos pressupostos e estimativas que afetam os ativos e passivos, rendimentos e gastos relatados. Todas as estimativas e assunções realizadas pelo órgão de gestão foram efetuadas com base no seu melhor conhecimento existente, à data de aprovação das demonstrações financeiras, dos eventos e transações em curso.

ACONTECIMENTO SUBSEQUENTES

Os acontecimentos após a data do balanço que proporcionem informação adicional sobre condições que existiam à data do balanço, ou seja acontecimentos após a data do balanço que dão origem a ajustamentos, são refletidos nas demonstrações financeiras. Os eventos após a data do balanço que proporcionem informação sobre condições que ocorram após a data do balanço, ou seja acontecimentos após a data do balanço que não dão origem a ajustamentos, são divulgados nas demonstrações financeiras, se forem considerados materialmente relevantes.

Reservados
[Handwritten signatures and initials]

**RELATÓRIO E CONTAS DO EXERCÍCIO 2023****4 - CAIXA E SEUS EQUIVALENTES**

A caixa e seus equivalentes são assim decompostos:

Caixa e seus equivalentes	31/12/2023	31/12/2022
Caixa	798,53 €	907,34 €
Depósitos à ordem	457 391,91 €	416 214,84 €
Outros depósitos bancários	328 576,58 €	328 576,58 €
Instrumentos financeiros	0,00 €	0,00 €
Total	786 767,02 €	745 698,76 €

5 - ATIVOS FIXOS TANGÍVEIS

No exercício findo em 31 de dezembro o movimento ocorrido nos ativos fixos tangíveis e as respetivas depreciações e perdas por imparidade acumuladas, foi o seguinte:

Ativos fixos tangíveis	Saldo Inicial	Aumentos	Alienações	Revalorizações	Transf./Abates	Saldo Final
Ativo bruto						
Terrenos e Recursos Naturais	545,76 €	0,00 €				545,76 €
Edifícios e Outras Construções	421 313,50 €	0,00 €				421 313,50 €
Equipamento Básico	327 387,89 €	13 200,18 €				340 588,07 €
Equipamento de Transporte	33 520,58 €	0,00 €				33 520,58 €
Equipamento Administrativo	39 415,80 €	4 942,98 €				44 358,78 €
Outros Ativos Fixos Tangíveis	9 776,45 €	3 873,48 €				13 649,93 €
Total (1)	831 959,98 €	22 016,64 €	0,00 €	0,00 €	0,00 €	853 976,62 €
Depreciações						
Terrenos e Recursos Naturais	0,00 €	0,00 €				0,00 €
Edifícios e Outras Construções	144 235,64 €	12 507,86 €				156 743,50 €
Equipamento Básico	292 694,10 €	12 320,01 €				305 014,11 €
Equipamento de Transporte	33 520,58 €	0,00 €				33 520,58 €
Equipamento Administrativo	9 843,12 €	1 338,77 €				11 181,89 €
Outros Ativos Fixos Tangíveis	38 161,66 €	543,70 €				38 705,36 €
Total (2)	518 455,10 €	26 710,34 €	0,00 €	0,00 €	0,00 €	545 165,44 €
Ativo Líquido (1 - 2)	313 504,88 €	-4 693,70 €	0,00 €	0,00 €	0,00 €	308 811,18 €

Houve um aumento nos ativos fixos tangíveis fruto de aquisições de equipamentos. De resto nada mais houve a assinalar que tivesse grande impacto nos ativos fixos tangíveis. As depreciações dos ativos fixos tangíveis estão reconhecidas, na sua totalidade, na rubrica "Gastos de depreciação e de amortização" da Demonstração dos Resultados.

**RELATÓRIO E CONTAS DO EXERCÍCIO 2023****6 – PROPRIEDADES DE INVESTIMENTO**

No exercício findo em 31 de dezembro o movimento ocorrido nas propriedades de investimento e as respetivas depreciações e perdas por imparidade acumuladas, foi o seguinte:

Propriedades de investimento	Saldo Inicial	Aumentos	Alienações	Revalorizações	Transf./Abates	Saldo Final
Ativo bruto						
Terrenos e Recursos Naturais	0,00 €					0,00 €
Edifícios e Outras Construções	21 569,63 €		0,00 €			21 569,63 €
Total (1)	21 569,63 €	0,00 €	0,00 €	0,00 €	0,00 €	21 569,63 €
Depreciações						
Terrenos e Recursos Naturais						0,00 €
Edifícios e Outras Construções	7 358,14 €	1 468,20 €	0,00 €			8 826,34 €
Total (2)	7 358,14 €	1 468,20 €	0,00 €	0,00 €	0,00 €	8 826,34 €

Ativo Líquido (1 - 2)	14 211,49 €	-1 468,20 €	0,00 €	0,00 €	0,00 €	12 743,29 €
------------------------------	--------------------	--------------------	---------------	---------------	---------------	--------------------

7 - ATIVOS INTANGÍVEIS

No exercício findo em 31 de dezembro o movimento ocorrido nos ativos fixos intangíveis e as respetivas amortizações e perdas por imparidade acumuladas, foi o seguinte:

Ativos intangíveis	Saldo Inicial	Aumentos	Alienações	Revalorizações	Transf./Abates	Saldo Final
Ativo bruto						
Projetos de Desenvolvimento	14 952,50 €	0,00 €				14 952,50 €
Programas de Computador	1 288,32 €	0,00 €				1 288,32 €
Propriedade Industrial	0,00 €	0,00 €				0,00 €
Total (1)	16 240,82 €	0,00 €	0,00 €	0,00 €	0,00 €	16 240,82 €
Depreciações						
Projetos de Desenvolvimento	8 853,56 €	4 983,81 €				13 837,37 €
Programas de Computador	1 288,32 €	0,00 €				1 288,32 €
Propriedade Industrial	0,00 €	0,00 €				0,00 €
Total (2)	10 141,88 €	4 983,81 €	0,00 €	0,00 €	0,00 €	15 125,69 €

Ativo Líquido (1 - 2)	6 098,94 €	-4 983,81 €	0,00 €	0,00 €	0,00 €	1 115,13 €
------------------------------	-------------------	--------------------	---------------	---------------	---------------	-------------------

**RELATÓRIO E CONTAS DO EXERCÍCIO 2023****8 – INVESTIMENTOS EM CURSO**

No exercício findo em 31 de dezembro o movimento ocorrido nos investimentos em curso, foi o seguinte:

Investimentos em curso	Saldo Inicial	Aumentos	Alienações	Revalorizações	Transf./Abates	Saldo Final
Ativo fixos tangíveis						
Edifícios e Outras Construções	34 183,58 €	0,00 €			-26 667,81 €	7 515,77 €
Equipamento básico						0,00 €
Total (1)	34 183,58 €	0,00 €	0,00 €	0,00 €	-26 667,81 €	7 515,77 €
Ativos fixos intangíveis						
Projetos de desenvolvimento	0,00 €	27 282,81 €			0,00 €	27 282,81 €
Total (2)	0,00 €	27 282,81 €	0,00 €	0,00 €	0,00 €	27 282,81 €

Ativo Líquido (1 - 2)	34 183,58 €	-27 282,81 €	0,00 €	0,00 €	-26 667,81 €	34 798,58 €
------------------------------	--------------------	---------------------	---------------	---------------	---------------------	--------------------

9 - INVENTÁRIOS

Em 31 de dezembro, os inventários têm a seguinte composição:

Inventários	31/12/2023			31/12/2022		
	Valor Bruto	Perdas por imparidade	Valor Líquido	Valor Bruto	Perdas por imparidade	Valor Líquido
Mercadorias			0,00 €			0,00 €
Matérias-primas,subsid.consumo	8 334,58 €		8 334,58 €	13 464,49 €		13 464,49 €
Produtos acabados e interméd.			0,00 €			0,00 €
Subprodutos,desperd.resid.refug.			0,00 €			0,00 €
Produtos e trabalhos em curso			0,00 €			0,00 €
Ativos biológicos			0,00 €			0,00 €
Adiantamento por conta compras			0,00 €			0,00 €
Total	8 334,58 €	0,00 €	8 334,58 €	13 464,49 €	0,00 €	13 464,49 €

Em 31 de dezembro, o custo das mercadorias vendidas e matérias consumidas é assim decomposto:

Quantias de inventários reconhecidas como gastos no período	31/12/2023		31/12/2022	
	Mercadorias	Matér. primas, subsidiárias e de Consumo	Mercadorias	Matér. primas, subsidiárias e de Consumo
Existência inicial		13 464,49 €		14 099,32 €
Compras		141 239,17 €		130 179,82 €
Reclassificações/Regularizações		0,00 €		0,00 €
Existência final		8 334,58 €		13 464,49 €
CMVMC	0,00 €	146 369,08 €	0,00 €	130 814,65 €

**RELATÓRIO E CONTAS DO EXERCÍCIO 2023****10 – CLIENTES**

Em 31 de dezembro a rubrica clientes decompõe-se da seguinte forma:

Clientes	31/12/2023	31/12/2022
Cientes gerais c/c - MN	1 607,21 €	586,80 €
Utentes c/c - MN	25 074,74 €	20 304,98 €
Total	26 681,95 €	20 891,78 €

11 - ESTADO E OUTROS ENTES PÚBLICOS

Em 31 de dezembro a rubrica estado e outros entes públicos decompõe-se da seguinte forma:

Estados e outros entes públicos	31/12/2023	31/12/2022
Ativo		
Imposto sobre o rendimento	0,00 €	0,00 €
Retenção de imposto s/ rendim.		
Imposto s/ valor acrescentado	740,93 €	3 657,05 €
Restantes impostos		
Contribuições segurança social		
Tributos das autarquias locais		
Outras contribuições	3,60 €	0,00 €
Outras tributações		
Total do ativo	744,53 €	3 657,05 €
Passivo		
Imposto sobre o rendimento	1 233,41 €	724,38 €
Retenção de imposto s/ rendim.	1 716,34 €	1 658,03 €
Imposto s/ valor acrescentado		
Restantes impostos		
Contribuições segurança social	10 091,11 €	9 910,69 €
Tributos das autarquias locais		
Outras contribuições	0,00 €	170,69 €
Outras tributações		
Total do passivo	13 040,86 €	12 463,79 €

Dos impostos acima apresentados no passivo, a retenção de IR, as contribuições para a segurança social e as outras contribuições foram pagos durante o mês de janeiro de 2024, o imposto sobre o rendimento (IRC) será pago no mês de maio.

Reserva
[assinatura]
[assinatura]
[assinatura]
[assinatura]

**RELATÓRIO E CONTAS DO EXERCÍCIO 2023****12 - OUTRAS CONTAS A RECEBER - CORRENTES**

Em 31 de dezembro a rubrica outras contas a receber decompõe-se da seguinte forma:

Outras contas a receber (Corr.)	31/12/2023	31/12/2022
Pessoal	841,38 €	326,87 €
Fornecedores de investimentos	0,00 €	0,00 €
Devedores acréscimo rendiment.	0,00 €	0,00 €
Devedores diversos	1 837,18 €	324,84 €
Total	2 678,56 €	651,71 €

Os valores apresentados dizem respeito a valores que constam por receber que vem de anos anteriores.

13 - DIFERIMENTOS

Em 31 de dezembro a rubrica diferimentos decompõe-se da seguinte forma:

Deferimentos - Ativo	31/12/2023	31/12/2022
Gastos a reconhecer	13 575,39 €	6 435,63 €
Total	13 575,39 €	6 435,63 €

No final do exercício de 2023 os valores aqui presentes dizem respeito apenas a seguros antecipados.

14 - FUNDOS PATRIMONIAIS

Os movimentos relevantes registados na rubrica de Capitais, são os seguintes:

Fundo Patrimonial	31/12/2022	Aplicação do Resultado Líquido (N-1)	Reconhecim. prov. associad. subsíd. para investimentos	Regularizações / Reclassificações	31/12/2023
Fundos	46 524,31 €				46 524,31 €
Excedentes técnicos					0,00 €
Reservas	393 835,72 €				393 835,72 €
Resultados transitados	113 235,06 €	57 458,12 €			170 693,18 €
Excedentes de revalorização					0,00 €
Outras variaç. fundos patrimon.	432 513,13 €		-1 376,68 €		431 136,45 €
Resultado líquido do período	57 458,12 €	-57 458,12 €			39 851,75 €
Total	1 043 566,34 €	0,00 €	-1 376,68 €	0,00 €	1 082 041,41 €

**RELATÓRIO E CONTAS DO EXERCÍCIO 2023**

O saldo da rubrica de "Subsídios para investimentos" regista os subsídios do estado para financiamento de obras e equipamentos, financiados através dos Programas PIDACC, deduzido do reconhecimento anual dos ganhos calculados em função das depreciações dos ativos adquiridos com os referidos subsídios.

15 - FORNECEDORES

Em 31 de dezembro a rubrica de fornecedores decompõe-se da seguinte forma:

Fornecedores	31/12/2023	31/12/2022
Fornecedores gerais c/c - MN	16 663,80 €	15 260,65 €
Total	16 663,80 €	15 260,65 €

16 - OUTRAS CONTAS A PAGAR - CORRENTES

Em 31 de dezembro a rubrica outras contas a pagar decompõe-se da seguinte forma:

Outras contas a pagar (Corr.)	31/12/2023	31/12/2022
Pessoal	13,82 €	32,12 €
Fornecedores de investimentos	0,00 €	0,00 €
Credores acréscimos gastos	72 276,85 €	76 205,34 €
Adiantamentos conta de vendas	0,00 €	0,00 €
Credores diversos	19 344,02 €	18 994,02 €
Perdas por imparidades	0,00 €	0,00 €
Total	91 634,69 €	95 231,48 €

17 - VENDAS E SERVIÇOS PRESTADOS

As vendas e prestações de serviços são assim decompostas:

Rúbricas	2023	2022
Vendas de bens	0,00 €	0,00 €
Prestação de Serviços	506 383,20 €	461 442,23 €
Quotas dos utilizadores:	450 221,74 €	422 023,06 €
Creches	0,00 €	0,00 €
Estab. residencial p/ idosos	403 197,66 €	393 186,12 €
Centro de dia	0,00 €	0,00 €
Serviço de Apoio Domiciliário	47 024,08 €	28 836,94 €
Serviços secundários:	1 574,02 €	1 425,00 €
Acompanhamento Exterior	0,00 €	1 425,00 €
Fisioterapia	1 030,00 €	0,00 €
Fornecimento de refeições	544,02 €	0,00 €
Quotizações e joias	0,00 €	0,00 €
Comparticipações familiares	54 587,44 €	37 994,17 €
Total	506 383,20 €	461 442,23 €

Roelke
[Handwritten signatures and initials]



RELATÓRIO E CONTAS DO EXERCÍCIO 2023

18 – SUBSÍDIOS À EXPLORAÇÃO

Em 31 de dezembro a rubrica de subsídios à exploração decompõe-se da seguinte forma:

Subsíd. Doações e legad. à Explor.	2023	2022
Subs. Estado e Outros Entes Públicos	349 411,95 €	365 853,67 €
ISS, IP:	348 508,89 €	344 630,28 €
Estab. Residenc. p/ Idosos	309 225,66 €	306 417,70 €
Centros de Dia	151,63 €	982,70 €
Serviço Apoio Domiciliário	39 131,60 €	29 067,39 €
Cooperação de vagas	0,00 €	8 162,49 €
IEFP	903,06 €	21 223,39 €
CDSS - Apoios Excepcionais	0,00 €	0,00 €
Autarquias Locais	0,00 €	0,00 €
IAPMEI	0,00 €	0,00 €
Subsídios de outras entidades	796,02 €	715,76 €
Empresas	0,00 €	0,00 €
Particulares	796,02 €	715,76 €
Fundações	0,00 €	0,00 €
Doações e Heranças	0,00 €	0,00 €
Doações e Heranças	0,00 €	0,00 €
Donativos	0,00 €	0,00 €
Total	350 207,97 €	366 569,43 €

No ano de 2023 como subsídios foi recebido um total de participações da Segurança Social de 348.508.89€. Foram ainda recebidos mais 796,02€ de Outras Entidades.

Reservados
[Handwritten signatures]

**RELATÓRIO E CONTAS DO EXERCÍCIO 2023****19 - FORNECIMENTOS E SERVIÇOS EXTERNOS**

Os fornecimentos e serviços externos referentes ao ano de 2023 são assim decompostos:

FSE-Fornecim. serviços externos	2023	2022
Subcontratos	0,00 €	0,00 €
Serviços especializados:	49 193,00 €	46 875,71 €
Trabalhos especializados	27 122,91 €	22 881,58 €
Honorários	9 474,00 €	7 983,00 €
Conservação e Reparação	11 927,27 €	14 344,08 €
Outros	668,82 €	1 667,05 €
Materiais:	5 781,09 €	4 449,13 €
Ferramentas e utensílios	3 660,68 €	2 274,11 €
Livros e documentação técnica	142,32 €	45,00 €
Material de Escritório	1 510,00 €	1 566,62 €
Artigos para oferta	253,50 €	387,20 €
Artigos de decoração	214,59 €	176,20 €
Energia e fluídos:	66 649,95 €	63 990,60 €
Eletricidade	35 431,02 €	31 517,70 €
Combustíveis	10 323,61 €	4 676,50 €
Água	7 748,48 €	7 915,64 €
Gás	13 146,84 €	19 880,76 €
Deslocações, estadas e transportes:	101,40 €	25,35 €
Deslocações e estadas	101,40 €	25,35 €
Serviços diversos:	8 396,86 €	7 781,16 €
Rendas e alugueres	3 083,49 €	4 106,69 €
Comunicação	2 499,64 €	2 077,49 €
Seguros	914,38 €	1 085,00 €
Contencioso e notariado	175,58 €	0,00 €
Limpeza, higiene e conforto	0,00 €	137,78 €
Outros	1 723,77 €	374,20 €
Total	130 122,30 €	123 121,95 €

Estas são as principais rubricas que mantêm a atividade do Centro Social a funcionar, ou seja, estes são os gastos funcionais correntes. No global houve um aumento dos gastos gerais de funcionamento.

Reservados
[Handwritten signatures and initials]

**RELATÓRIO E CONTAS DO EXERCÍCIO 2023****20 - GASTOS COM O PESSOAL**

No decurso dos exercícios findos em 31 de dezembro foram reconhecidos os seguintes montantes em resultados, na rubrica gastos com o pessoal:

Gastos com o pessoal	2023	2022
Remunerações certas	387 899,83 €	367 614,70 €
Remunerações adicionais	61 155,61 €	62 936,70 €
Indemnizações	934,92 €	72,85 €
Encargos s/ Remunerações	95 966,57 €	96 866,48 €
Seguros	7 180,09 €	6 386,44 €
Higiene, Saúde e Medic. trabalho	2 073,57 €	1 193,21 €
Formação profissional	1 617,50 €	632,23 €
Outros	13 137,54 €	15 673,63 €
Total	569 965,63 €	551 376,24 €

O número médio de pessoas que colaboraram com a Instituição no decurso do exercício findo em 31 de dezembro de 2022 foi de 39 (trinta e nove) funcionários.

Os Órgãos Diretivos do Centro Social não auferem remuneração.

21 - OUTROS RENDIMENTOS E GANHOS

Em 31 de dezembro a rubrica outros rendimentos e ganhos decompõe-se da seguinte forma:

Outros rendimentos e ganhos	2023	2022
Rendimentos suplementares:		
Outros rendimentos suplement.	12 591,05 €	324,62 €
Descontos pronto pag. obtidos	0,00 €	0,00 €
Ganhos em inventários	0,00 €	0,00 €
Rendim. ganhos invest. não Fin.	791,60 €	19 268,46 €
Outros rendimentos:		
Correções relat. Period. Anterior	294,73 €	60,48 €
Imputação subsíd. Investment.	1 376,68 €	1 376,68 €
Restituição de impostos	1 122,10 €	1 332,68 €
Ganhos Instrum. Financeiros	0,00 €	0,00 €
Outros	42 753,58 €	36 627,24 €
Rendimentos de imóveis	6 550,00 €	4 986,67 €
Total	65 479,74 €	63 976,83 €

**RELATÓRIO E CONTAS DO EXERCÍCIO 2023****22 – OUTROS GASTOS E PERDAS**

Em 31 de dezembro a rubrica outros gastos e perdas decompõe-se da seguinte forma:

Outros gastos e perdas	2023	2022
Impostos	943,43 €	1.692,39 €
Descontos pronto pag. concedid.	0,00 €	0,00 €
Gastos investim. não financeiros	0,00 €	10.393,55 €
Outros gastos:		
Correç.relat.períodos anterior.	47,96 €	0,00 €
Donativos	100,00 €	0,00 €
Quotizações	0,00 €	0,00 €
Insuficiência estim. Impostos	0,00 €	0,00 €
Perdas Instrum. Financeiros	0,00 €	0,00 €
Outros	513,01 €	8,87 €
Total	1.604,40 €	12.094,81 €

Reels
[Handwritten signature]

23 – INVESTIMENTOS FINANCEIROS

No exercício findo em 31 de dezembro o movimento ocorrido nos investimentos financeiros, foi o seguinte:

Investimentos financeiros	31/12/2023	31/12/2022
Investimentos em associadas:	2 448,08 €	2 448,08 €
Participação de capital - Outros	2 448,08 €	2 448,08 €
Outros investimentos:	0,00 €	0,00 €
Detidos até à maturidade	0,00 €	0,00 €
Bancos	0,00 €	0,00 €
Fundo Compensação Trabalho	4 682,47 €	5 275,87 €
Outros	0,00 €	0,00 €
Total	7 130,55 €	7 723,95 €

24 – JUROS E OUTROS RENDIMENTOS SIMILARES

Em 31 de dezembro a rubrica juros e outros rendimentos decompõe-se da seguinte forma:

Juros e outros rendimentos simil.	2023	2022
Juros obtidos:		
De depósitos	461,35 €	65,77 €
De outras aplicações tesourar.	0,00 €	99,71 €
Total	461,35 €	165,48 €

**RELATÓRIO E CONTAS DO EXERCÍCIO 2023****25 – GASTOS E PERDAS DE FINANCIAMENTO**

Em 31 de dezembro a rubrica gastos e perdas de financiamento decompõe-se da seguinte forma:

Gastos e perdas financiamento	2023	2022
Juros suportados:		
De empréstimos bancários	0,00 €	0,00 €
Outros	113,59 €	34,11 €
Total	113,59 €	34,11 €

26 - DIVULGAÇÕES EXIGIDAS POR DIPLOMAS LEGAIS

Os principais diplomas legais sobre o Sistema de Normalização Contabilística para Entidades do Setor Não Lucrativo (ESNL) são dos seguintes:

Diploma legal	
Decreto-Lei 36-A/2011 (RNC), 9 de março	Aprova os regimes da normalização contabilística para as ESNL
Aviso 6726-B/2011, 14 de março	Normas Contabilísticas de Relato Financeiro (NCRF) para as ESNL
Portaria 105/2011, 14 de março	Modelos de demonstrações financeiras aplicáveis às ESNL
Portaria 106/2011, 14 de março	Código de Contas específico para as ESNL

27. RESPONSABILIDADES E CONTINGÊNCIAS

Nada a registar.

O Contabilista Certificado
(Nº 15443)

A Direção

Pepe Miguel Monteiro 2023

Anabela Figueira Santos

João B.

João B.

Rosário de Zesteiro Silva Evelho

**RELATÓRIO E CONTAS DO EXERCÍCIO 2023**

6. Considerações finais

Tal como já foi referido, o ano de 2023 foi um período de regresso à vida dita normal. Durante este ano, foram repensadas e reorganizadas regras internas, com vista à melhoria contínua dos serviços e ao bem-estar dos Utentes.

A fragilidade financeira e falta de recursos humanos com aptidão para os cuidados a idosos continuam a ser as grandes preocupações desta Instituição. Por isso, continuamos a trabalhar de olhos postos num futuro melhor, sempre com dois estes dois objectivos: elevar o nível da qualidade, respeito e profissionalismo dos serviços prestados aos Utentes e garantir a sustentabilidade financeira do Centro Social.

A Equipa do Centro Social continua a pôr em prática os seus conhecimentos em benefício dos Utentes, com empenho na gestão do quotidiano, com a responsabilidade e o compromisso de servir melhor quem mais precisa. O Centro Social e Paroquial é parte integrante da comunidade de Vila Nova da Baronia e tem assumido um papel preponderante no âmbito da empregabilidade, procurado destacar-se pela qualidade dos Cuidados prestados aos Utentes.

Queremos prosseguir com o trabalho feito até aqui, para que a nossa Instituição consiga ultrapassar todos os obstáculos que possam ameaçar a sua continuidade, corrigindo o que está menos bem, sempre com o foco no exercício do Amor/Caridade pelo próximo.

Viver a caridade é acolher o amor de Deus e arregaçar as mangas pelo outro. [Papa Francisco]

Um cumprimento especial a Todos os que colaboram com este Centro Social e Paroquial,

Vila Nova da Baronia, 22 de Março de 2024.

Aprovado em Reunião por:

DIRECÇÃO:**Presidente:** Pedro Miguel Monteiro Rolim

Pedro Miguel Monteiro Rolim

Secretária: Ana Rita Figueira Santos

Ana Rita Figueira Santos

Tesoureiro: Luís André Viegas Banha

Luís André Viegas Banha

Vogal: João Manuel Alves de Carvalho

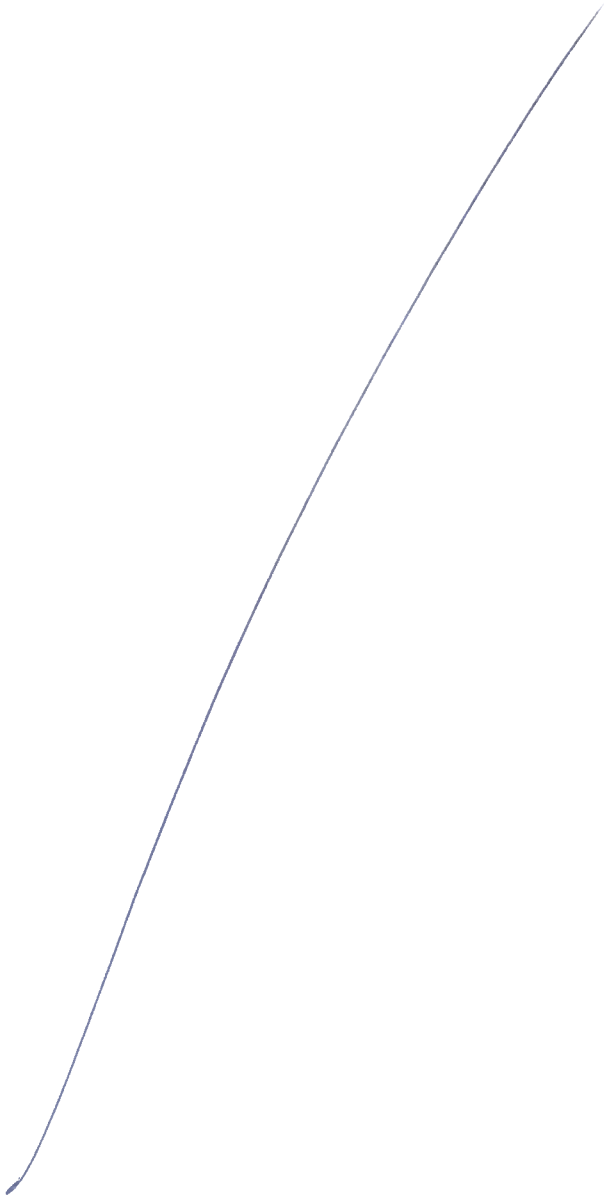
João Manuel Alves de Carvalho

Vogal: Rosa Deolinda Besteiro Silva Coelho

Rosa Deolinda Besteiro Silva Coelho

ASSISTENTE ECLESIAÍSTICO: Pe. Paulo Jorge dos Reis Godinho

G
M
R
R
O





Processo de Gestão

Código: CSPVNB.PG01.00DOC

DOCUMENTO

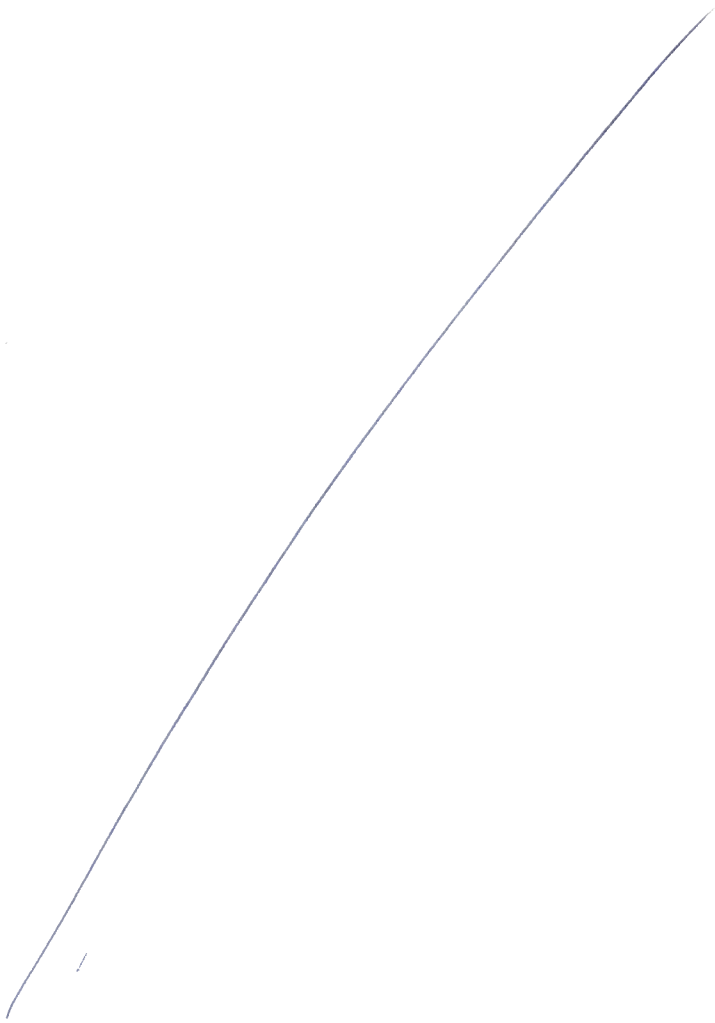
Revisão: 00

Pág. 44 / 47

RELATÓRIO E CONTAS DO EXERCÍCIO 2023

Rpeltz
[Signature]
[Signature]
R
[Signature]

ANEXOS



Results
y
y
y
IR
⊗



Processo de Gestão

Código: CSPVNB.PG01.00DOC

DOCUMENTO

Revisão: 00

Pág. 45 / 47

RELATÓRIO E CONTAS DO EXERCÍCIO 2023

Reels
[Handwritten signature]
[Handwritten signature]
[Handwritten signature]
[Handwritten signature]

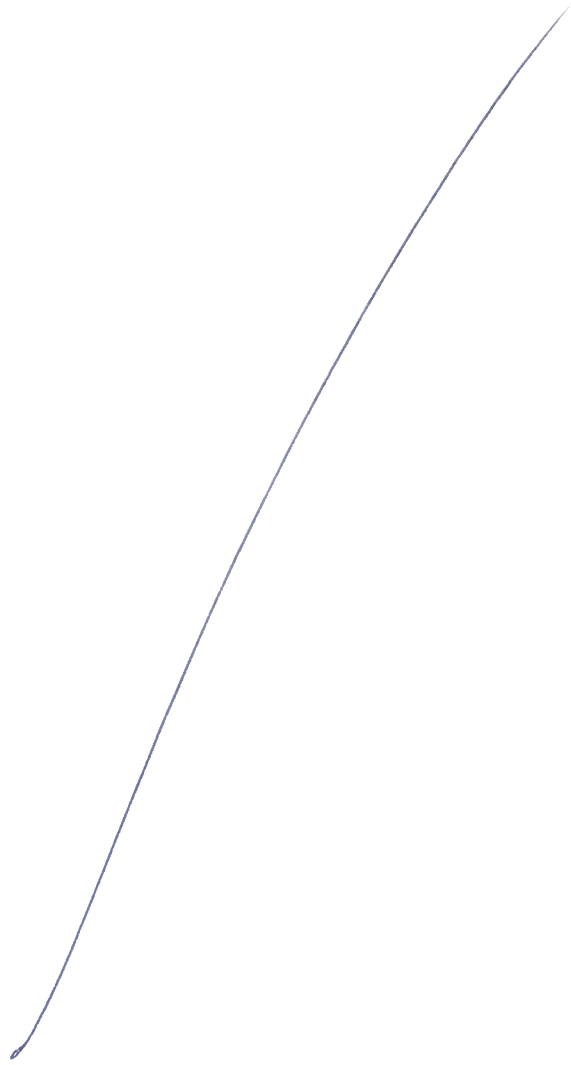
ANEXO I – PARECER DO CONSELHO FISCAL

Elaboração: Direcção
Data: Março 2024

Verificação:
Data:

Aprovação: Conselho Fiscal
Data: Março 2024

Reservados todos os direitos. Qualquer cópia / Impressão é considerada "não controlada" devendo ser confirmada a sua actualização.



foelke

7

publ

R

8

**ACTA DA REUNIÃO DO CONSELHO FISCAL N.º: 01 / 2024**

Decorreu na 6ª-Feira, dia 22 de Março de 2024, pelas 21h00, no Centro Social e Paroquial

ABERTURA DA REUNIÃO	Após a oração inicial, a Presidente do Conselho Fiscal, Maria de Lourdes Bonito Horta Mateus Fino, deu início à Reunião com a seguinte ORDEM DE TRABALHOS : <ul style="list-style-type: none">▪ PONTO 01: Apresentação do Relatório e Contas do Exercício 2023;▪ PONTO 2: Parecer do Conselho Fiscal sobre o Relatório e Contas do Exercício 2023.
PRESENCAS	DIRECÇÃO: Secretária: Andreia Rolim Vogal: Maria Isabel Fialho
AUSÊNCIAS	Presidente: Maria de Lourdes Fino

ORDEM DE TRABALHOS	RESUMO DAS INTERVENÇÕES / DELIBERAÇÕES DA DIRECÇÃO
PONTO 01: Apresentação do Relatório e Contas do Exercício 2023	A Secretária do Conselho Fiscal fez uma apresentação sucinta do Relatório e Contas do Exercício 2023 e o documento foi analisado por todos os membros deste órgão, de acordo com o dever legal e estatutário do Centro Social e Paroquial de Vila Nova da Baronia.
PONTO 02: Parecer do Conselho Fiscal sobre o Relatório e Contas do Exercício 2023	Após apreciação do documento e obtidos os esclarecimentos necessários junto da Direcção, o Conselho Fiscal deliberou por unanimidade, dar parecer positivo ao Relatório e Contas do Exercício 2023, reiterando o esforço necessário para se manter o equilíbrio entre as despesas e as receitas obtidas, resultantes da sua actividade principal, de modo a que a sustentabilidade desta Instituição continue a ser uma realidade duradoura.
Encerramento da Reunião	Não havendo outros assuntos a tratar, a Presidente do Conselho Fiscal agradeceu a presença de todos e deu por encerrada a reunião. A presente Acta, depois de lida e aprovada, será assinada pelos elementos presentes, e por mim, Andreia Filipa Correia Duarte Rolim que a secretariei.

O CONSELHO FISCAL:**Secretária:** Andreia Filipa Correia Duarte Rolim**Vogal:** Maria Isabel Mateus Fialho



Processo de Gestão

Código: CSPVNB.PG01.00DOC

DOCUMENTO

Revisão: 00

Pág. 46 / 47

RELATÓRIO E CONTAS DO EXERCÍCIO 2023

Revelho
[Handwritten signature]
[Handwritten signature]
[Handwritten signature]
[Handwritten signature]
[Handwritten signature]

**ANEXO II – RELATÓRIO DO PLANO DE ACTIVIDADES DE DESENVOLVIMENTO
PESSOAL 2023**

Elaboração: Direcção
Data: Março 2024

Verificação:
Data:

Aprovação: Conselho Fiscal
Data: Março 2024

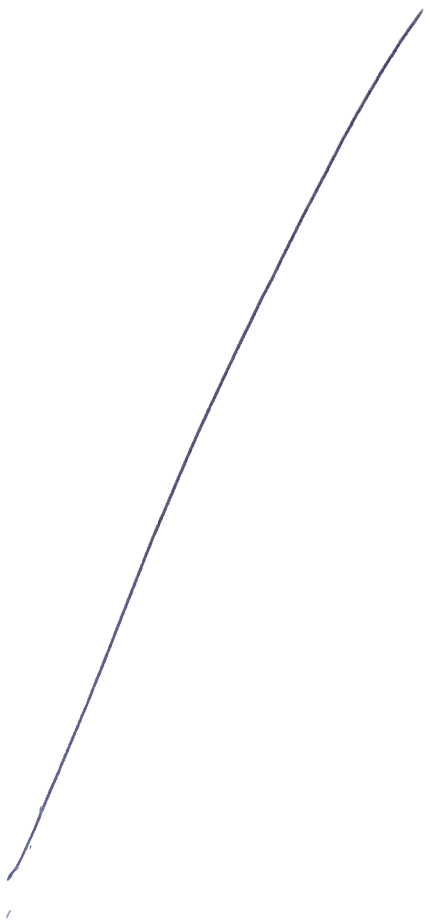
Results

$\frac{1}{2}$

$\frac{1}{2}$

TR

⑧





RELATÓRIO DE AVALIAÇÃO DO PADP

Ano Civil: 2023

1. Avaliação Quantitativa

Mês	Designação da Actividade	Realizada	Não Realizada	Parceiros
Janeiro	6 - 6F Dia de Reis	X		
	30 - 2F Dia Mundial da Saudade	X		
Fevereiro	10 - 6F Dia do Doente	X		
	14 - 3F Dia de São Valentim	X		
	17 - 6F Carnaval	X		
	22 - 4F 4ª-Feira de Cinzas	X		
Março	8 - 4F Dia Internacional da Mulher	X		
	19 - D Dia do Pai	X		
	21 - 3F Dia Mundial da Poesia		X	
	29 - 4F Dia Mundial do Teatro	X		
Abril	02 - D Domingo de Ramos	X		
	03 - 2F Formação Bíblica	X		
	04 - 3F Trabalhos manuais alusivos à Páscoa	X		
	05 - 4F Oficina de Culinária	X		
	06 - 5F 5ª F de Endoenças Entrega das Amêndoas	X		
	07 - 6F 6ª F de Paixão	X		
	09 - D Domingo de Páscoa	X		
Maio	2 - 3F Início do Mês de Maria	X		
	07 - D Dia da Mãe	X		
	13 - S 1ª Aparição de Nossa Senhora de Fátima	X		
	15 - 2F Comemoração do Dia Internacional da Família	X		

Raeth
[Handwritten signatures and initials]



RELATÓRIO DE AVALIAÇÃO DO PADP

	18 - 5F Quinta-feira de Ascensão		X	
	19 - 6F Dia Nacional da luta contra a Obesidade	X		
Junho	13 - 3F Dia de Santo António	X		
	23 - 6F Dia de São João	X		CMA, EPA, fornecedores.
	29 - 5F Dia de São Pedro	X		
Julho	6 - 5F Sunset	X		
Agosto	01 a 06 JMJ		X	
	15 - 3F Dia de Santa Maria	X		
	24 - 5F Jogos de Verão	X		
Setembro	08 - 6F Dia da Fisioterapia	X		
	14/15 - 4F/5F Convívio de Trabalhadores	X		Biblioteca Municipal
	25 - 2F Expo-Artes	X		
	26 - 3F Dia Intergeracional	X		Jardim de Infância de Vila Nova da Baronia
	27 - 4F Actividade desportiva	X		
	28 - 5F Passeio à praia	X		
	29 - 6F Dia Internacional do Idoso	X		
Outubro	10 - 3F Comemoração do Dia dos Cuidados Paliativos		X	
	13 - 6F Última Aparição de Nossa Senhora de Fátima	X		
	16 - 2F Comemoração do Dia Mundial da Alimentação	X		
	29 - D Feira dos Santos	X		
Novembro	10 - 6F Dia de São Martinho	X		
	14 - 3F Dia Mundial da Diabetes	X		
	21 - 3F Apanha da Azeitona	X		

Revisão
ABR
R



RELATÓRIO DE AVALIAÇÃO DO PADP

Dezembro	04 - 2F Início das Decorações de Natal	X		
	07 - 5F Dia da Imaculada Conceição	X		
	11 - 2F Postal de Natal		X	
	16 - S Festa de Natal	X		
	25 - 2F Dia de Natal	X		
Total:		44	5	Taxa de Cumprimento do PADP: <u>89,8%</u>

Actividades realizadas, não planificadas:

- Dia da Saudade – o ofício do Oleiro;
- Actividade intergeracional – talegos e amêndoas caseiras;
- Actividades de Protecção Civil;
- Visitas ao Património;
- Visita ao Museu de Évora;
- Comemoração do dia 25 de Abril;
- Visita à OVIBEJA;
- Actuações/ensaios da Tuna da Universidade Sénior de Alvito;
- I Semana Intergeracional da Baronia;
- Participação no Dia da Criança;
- Comemoração do Dia dos Avós;
- Visita ao Santuário de Nossa Senhora de Aires;
- Participação com *stand* Institucional na Feira de Alvito;
- Tarde de Fados;
- Actividade intergeracional - confecção de bolos folhados;
- Workshop de Viola Campaniça, na Biblioteca Municipal de Alvito;
- Demonstração de Viola Campaniça no Centro Social.

2. Avaliação Qualitativa

As actividades programadas no Plano de Actividades de Desenvolvimento Pessoal do ano de 2023 foram realizadas pela Animadora, em colaboração com a restante equipa de Colaboradores da Instituição.

Durante este ano, conseguimos alcançar uma taxa de cumprimento do PADP de 89,8%, como nos mostra a tabela de Avaliação Quantitativa, tendo sido desenvolvidos os objectivos propostos nas actividades realizadas.



RELATÓRIO DE AVALIAÇÃO DO PADP

A não realização de algumas actividades prende-se com questões de várias ordens, cuja relevância não é significativa, uma vez que a realização de actividades não planificadas ultrapassou em muito o número de actividades não realizadas.

De um modo geral, todas as actividades realizadas decorreram de uma forma positiva, com uma boa participação dos Utentes, dando cumprimento aos objectivos propostos, os quais têm em vista a ocupação dos Utentes, a sua valorização pessoal, a manutenção e/ou melhoria do seu estado cognitivo e o convívio entre os Utentes e a comunidade.

Tendo como foco a melhoria constante dos nossos serviços, o Serviço de Animação tem trabalhado para que os objectivos planificados sejam cumpridos, envolvendo cada vez mais Utentes e chegando também aos Colaboradores da Instituição. Este ano, terminada definitivamente a pandemia, voltámos à participação comunitária que é fundamental para a integração da Instituição e dos seus Utentes na Comunidade de Vila Nova da Baronia. É fulcral para a continuidade da nossa Instituição que haja vitalidade, dinamismo e abertura ao meio onde se insere.

A Técnica Responsável: Ana Rita Santos em: 05/03/2024



Processo de Gestão

Código: CSPVNB.PG01.00DOC

DOCUMENTO

Revisão: 00

Pág. 47 / 47

RELATÓRIO E CONTAS DO EXERCÍCIO 2023

Handwritten signatures and initials:
Reth
MD
J.R.
TR
A

ANEXO III – RELATÓRIO DO PLANO ANUAL DE FORMAÇÃO 2023

Elaboração: Direcção
Data: Março 2024

Verificação:
Data:

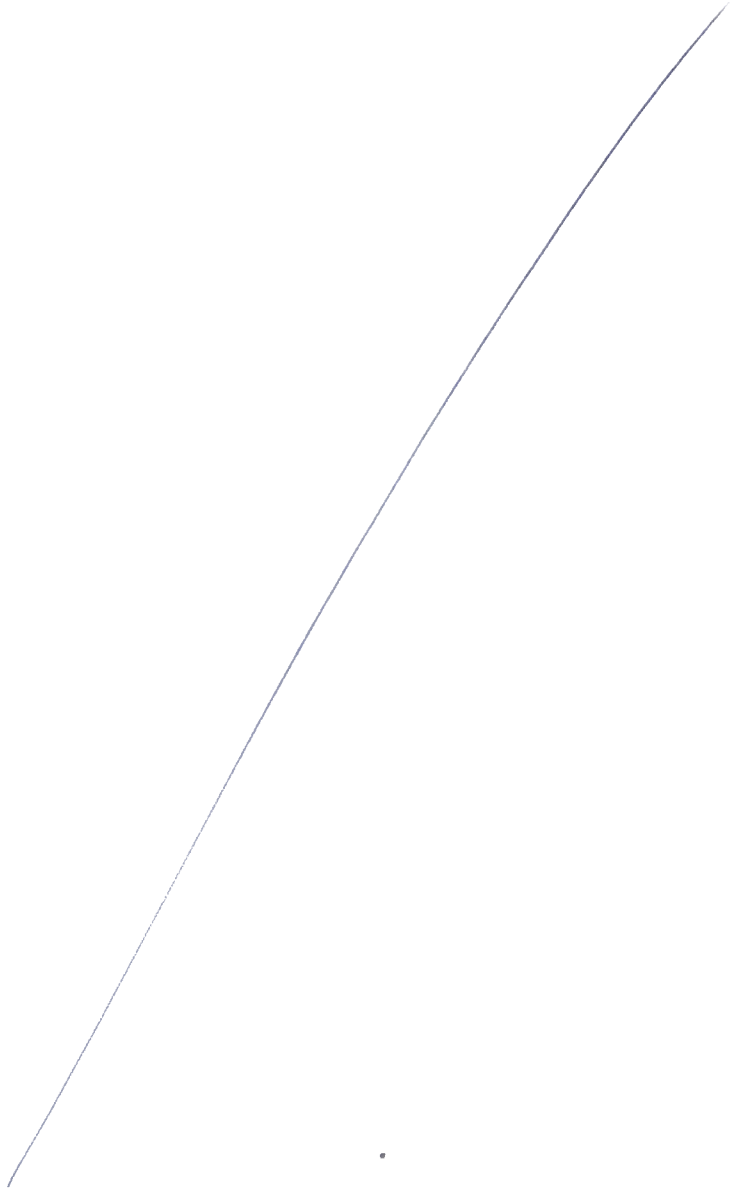
Aprovação: Conselho Fiscal
Data: Março 2024

Rosell

2

R

R



.



RELATÓRIO ANUAL DE FORMAÇÃO PROFISSIONAL

Receber

ANO	MÊS	DIA	DENOMINAÇÃO DA FORMAÇÃO	LOCAL	HORAS	PARTICIPANTES	
2023	Janeiro	19	Snoezelen: Perspetivas lúdicas e terapêuticas (Rsocialform)	Online	8h	Ana Rita Santos; Marta Pinto	
	Fevereiro						
	Março	30	Fragilidade cutânea e feridas de difícil cicatrização (F3M)	Online	12h	Paula Oliveira; M ^a Eduarda Sítima	
	Abril						
	Maiο						
	Junho						
	Julho						
	Agosto						
	Setembro						
	Outubro		18	Teambuilding: Visita às ruínas de São Cucufate e à Adega Cooperativa Vidigueira	Ruínas de São Cucufate e Adega Cooperativa Vidigueira	4h	Maria do Rosário Inverno; Ana Rita Santos; Marta Pinto; Ana Rita Fernandes; Dora Soares; Maria Conceição Fialho; M ^a Fátima Cansado; Paula Pereira; Feliciano Maria Coelho; Rosângela Morais; Leonídia Gonçalves; Paula Oliveira; Débora Vaz; Carina Vaz; Elsa Caeiro; Helena Souza; Telma Sousa
			20	Teambuilding: Visita às ruínas de São Cucufate e à Adega Cooperativa Vidigueira	Ruínas de São Cucufate e Adega Coop. Vidigueira	4h	Beatriz Coelho; Ana Paula Louro; Ana Paula Maurício; Jeiva Cristina da Silva; Ivaneth Borges; Cláudia Adelino; Sónia Almeida; Cátia Sousa



RELATÓRIO ANUAL DE FORMAÇÃO PROFISSIONAL

ANO	MÊS	DIA	DENOMINAÇÃO DA FORMAÇÃO	LOCAL	HORAS	PARTICIPANTES
2023	Novembro	2	Snnozelen: Modulo 1	Online	20h	Ana Rita Santos; Marta Pinto;
		27	Medidas de proteção contra incêndios - SCI	Progelfogo V.N.B	2h	Maria do Rosário Inverno; Ana Rita Santos; Marta Pinto; M ^a Eduarda Sitima; Beatriz Coelho; Vanda Estrompa; Maria Conceição Fialho; M ^a Fátima Cansado; Paula Pereira; Vicência Candeias; Feliciano Maria Coelho; Ana Paula Maurício; M ^a Jacinta Pereira; Paula Oliveira; Débora Vaz; Carina Vaz; Elsa Caeiro; Helena Souza; Sónia Almeida; Cátia Sousa
2023	Dezembro	18	Higiene e Segurança no Trabalho	V.N.B	1h	Marta Pinto; M ^a Eduarda Sitima; Ana Rita Fernandes; Ana Rita Santos; Dora Soares; Beatriz Coelho; Ana Paula Louro; Vanda Estrompa; Maria Fialho (assistiu online); Ivaneth Borges; Rosangela Morais; Paula Oliveira; Débora Vaz; Cláudia Adelino; M ^a Fátima Cansado; M ^a Lurdes Coelho; Paula Pereira; Ana Paula Maurício; Paula Cananão; Feliciano Maria Coelho; Jeiva Cristina da Silva; Leonídia Gonçalves; Carina Vaz; Elsa Caeiro; Helena Souza; Sónia Almeida; Cátia Sousa
					1h	Beatriz Coelho; M ^a Fátima Cansado; M ^a Lurdes Coelho; Paula Pereira; Débora Vaz; Carina Vaz; Elsa Caeiro; Helena Souza; Sónia Almeida; Cátia Sousa

(Handwritten signatures)